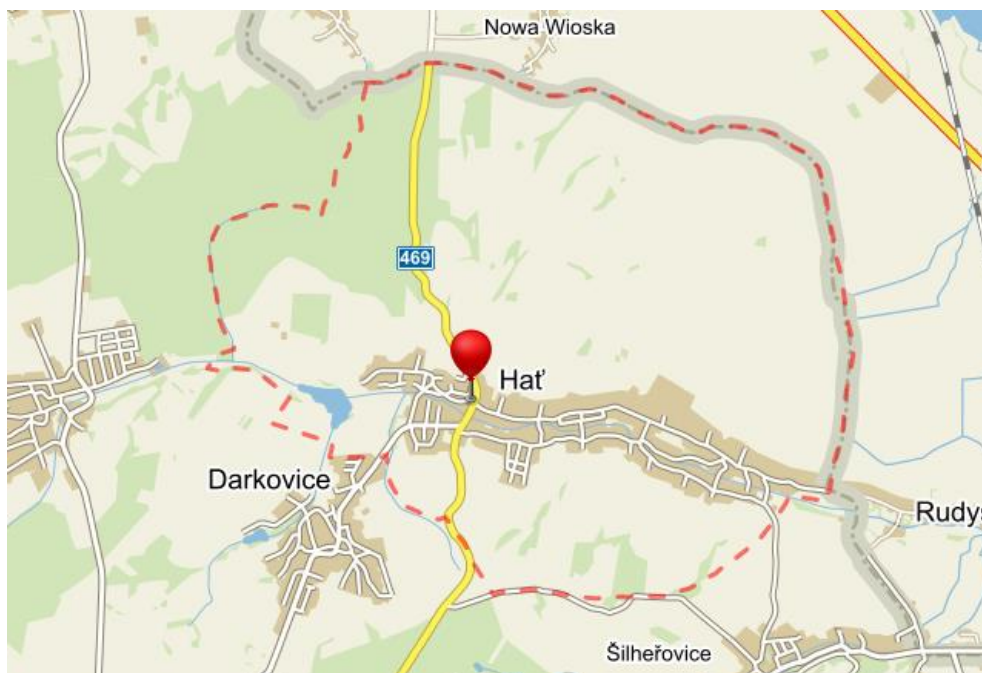


STRATEGICKÝ PLÁN ROZVOJE OBCE HAŤ



OBJEDNATEL: **OBEC HAŤ**
ZPRACOVATEL: **EKOTOXA s.r.o.**

ZÁŘÍ 2022

AUTORSKÝ KOLEKTIV

Mgr. Zdeněk Frélich

Ing. Jiří Jedlička

Ing. Eva Birgusová

Mgr. Eva Dubcová

Ve spolupráci s vedením obce Hať.

OBSAH

OBSAH	4
1) ÚVOD	6
2) ANALYTICKÁ ČÁST – CHARAKTERISTIKA SOUČASNÉHO STAVU	8
ZÁKLADNÍ INFORMACE A CHARAKTERISTIKA ÚZEMÍ.....	8
2.1.1 <i>Historie obce</i>	11
2.2 OBYVATELSTVO A BYDLENÍ.....	14
2.2.1 <i>Obyvatelstvo</i>	14
2.2.2 <i>Bydlení</i>	14
2.3 HOSPODÁŘSTVÍ.....	15
2.3.1 <i>Zaměstnanost obyvatel</i>	15
2.3.2 <i>Podnikání</i>	15
2.4 INFRASTRUKTURA.....	16
2.4.1 <i>Dopravní infrastruktura</i>	16
2.4.1.1 <i>Cyklostezky a turistické trasy</i>	17
2.4.2 <i>Technická infrastruktura</i>	18
2.4.2.1 <i>Zásobování vodou</i>	18
2.4.2.2 <i>Čištění odpadních vod</i>	18
2.4.2.3 <i>Zásobování teplem a elektřinou</i>	18
2.4.2.4 <i>Komunikační sítě</i>	19
2.5 VYBAVENOST.....	20
2.5.1 <i>Základní vybavenost v obci</i>	20
2.5.2 <i>Sport a další vybavenost</i>	21
2.5.3 <i>Památky a další zajímavosti v obci</i>	21
2.5.4 <i>Ubytování</i>	22
2.5.5 <i>Zdravotní a sociální služby</i>	22
2.6 ŽIVOTNÍ PROSTŘEDÍ.....	23
2.7 SPRÁVA OBCE A SPOLKOVÁ ČINNOST.....	24
2.8 DALŠÍ INFORMACE PRO POTŘEBY ZPRACOVÁNÍ STRATEGICKÉHO PLÁNU.....	25
2.8.1 <i>Hlavní investiční akce realizované v posledních 10 letech</i>	25
2.8.2 <i>Zamýšlené projekty a investice v budoucnu</i>	25
2.8.3 <i>Hlavní priority rozvoje dle vedení obce</i>	26
2.8.4 <i>Hlavní dokumenty pro zámjmové území</i>	26
2.8.4.1 <i>Územní plán</i>	26
2.8.4.2 <i>Rozpočet obce</i>	26
2.8.4.3 <i>Spolupráce s okolními obcemi</i>	27
2.9 DOTAZNÍKOVÉ ŠETŘENÍ.....	28
2.9.1 <i>Dostupnost a kvalita služeb v obci</i>	28
2.9.2 <i>Největší úspěchy obce</i>	29
2.9.3 <i>Hlavní problémy v obci</i>	30
2.9.4 <i>Priority v obci</i>	31
2.9.5 <i>Konkrétní projekty v příštích letech</i>	31
2.10 NÁZOR OBČANŮ.....	32
2.11 SOUHRN A ROZVOJOVÝ POTENCIÁL OBCE	33
2.12 SWOT ANALÝZA	34
3) NÁVRHOVÁ – STRATEGICKÁ ČÁST	36
3.1 VIZE ROZVOJE OBCE.....	36
3.2 PRIORITY OBLASTI ROZVOJE A PROGRAMOVÉ CÍLE.....	37
3.2.1 <i>Prioritní oblast 1 – Kvalita života v obci</i>	38
3.2.1.1 <i>Programový cíl 1.1 - Zajištění zdravotních a sociálních služeb</i>	38
3.2.1.2 <i>Programový cíl 1.2 – Podpora společenského života, sportu a rekreace</i>	39
3.2.2 <i>Prioritní oblast 2 – Doprava, technická infrastruktura a životní prostředí</i>	40
3.2.2.1 <i>Programový cíl 2.1 – Bezpečná a udržitelná doprava</i>	40
3.2.2.2 <i>Programový cíl 2.2 – Zlepšení životního prostředí a energetické infrastruktury</i>	41
3.2.2.3 <i>Programový cíl 2.3 - Zlepšování stavu zeleně a veřejných prostranství, modrozelená infrastruktura</i>	42
4) VAZBA NA HLAVNÍ STRATEGICKÉ DOKUMENTY V ÚZEMÍ	43

4.1	STRATEGICKÉ DOKUMENTY V ÚZEMÍ	44
4.1.1	<i>Hlavní strategické a rozvojové dokumenty</i>	44
4.2	POPIS HLAVNÍCH VAZEB NA NADŘAZENÉ DOKUMENTY	45
4.2.1	<i>Česká republika</i>	45
4.2.2	<i>Moravskoslezský kraj</i>	45
5)	REALIZAČNÍ ČÁST	46
5.1	ZPRÁVA O NAPLŇOVÁNÍ STRATEGICKÉHO PLÁNU A ZÁSOBNÍK PROJEKTŮ.....	46
	AKTUALIZACE STRATEGICKÉHO PLÁNU	46
6)	PŘEHLED POUŽITÝCH ZDROJŮ	47

1) ÚVOD

Strategický plán rozvoje obce Hať (dále především strategický plán) představuje důležitý dokument, který pomáhá nasměrovat budoucí rozvoj obce. Zahrnuje v sobě jak programové cíle rozvoje obce, tak i konkrétní opatření a z nich vycházející aktivity, jejichž realizace přispěje k naplnění cílů a tím i dosažení strategické vize. Strategickým plánem je rovněž významným podkladem při přípravě projektů s předpokládanou podporou evropských fondů v programovém období 2021 - 2027.

Předkládaný Strategický plán se zaměřuje přibližně na období 2022 – 2027 s výhledem do roku 2030 a vychází z provedených analytických prací (tj. Charakteristika současného stavu), provedeného dotazníkového šetření mezi občany obce, dotazníku zpracovaného starostou obce a veřejného jednání v obci, které proběhlo v červnu roku 2022. Tyto práce proběhly v období od února do září 2022.

Struktura dokumentu vychází z metodik Ministerstva pro místní rozvoj – tj. METODIKA TVORBY PROGRAMU ROZVOJE OBCE, jejímž autorem jsou společnosti GaREP, spol. s r. o. a e-Rozvoj.cz, s.r.o. a přizpůsobuje se potřebám obce. Struktura dokumentu je následující:

- Úvod
- Analytická část
 - Charakteristika současného stavu
 - Zhodnocení rozvojového potenciálu obce
 - SWOT analýzy
- Návrhová část
 - Vize rozvoje obce
 - Prioritní oblasti
 - Programové cíle
 - Podporovaná opatření a projekty
- Realizační část

Analytická část popisuje současný stav obce Hať, je zakončena SWOT analýzou a představuje vstup pro návrhovou část. Ze schválené SWOT analýzy vychází návrh rozvojové vize obce a nastavení cílů, pro jejichž naplnění jsou nastavena opatření. U jejich popisu jsou taktéž uvedeny příklady vhodných aktivit.

Do zpracování Strategického plánu byla zapojena veřejnost v obci, která měla možnost vyjádřit své priority prostřednictvím dotazníkového šetření/ankety, kterým byl zjišťován názor obyvatel na hlavní problémy v obci a současně na hlavní priority k řešení. Současně proběhlo také veřejné jednání v obci, kde měli občané možnost vyjádřit svůj názor na budoucí rozvoj obce.

**Strategický plán rozvoje obce Hať byl schválen zastupitelstvem obce dne
12. 12. 2022 usnesením Z 2/16.**

ANALYTICKÁ ČÁST

2) ANALYTICKÁ ČÁST – CHARAKTERISTIKA SOUČASNÉHO STAVU

ZÁKLADNÍ INFORMACE A CHARAKTERISTIKA ÚZEMÍ

Tab. 1: Základní informace o obci Hať k roku 2022

Souhrnné informace	
Status:	Obec
Typ sídla:	Ostatní obce
Počet částí obce:	1
ZUJ (kód obce):	568210
NUTS5:	CZ0805568210
LAU 1 (NUTS 4):	CZ0805 - Opava
NUTS3:	CZ080 - Moravskoslezský kraj
NUTS2:	CZ08 - Moravskoslezsko
Okres:	Opava
Obec s pověřeným obecním úřadem:	Hlučín
Obec s rozšířenou působností:	Hlučín
Katastrální plocha (ha):	1 575
Počet bydlících obyvatel k 31.12.2021	2 518
Nadmořská výška (m n.m.):	215
První písemná zpráva (rok):	1 250
PSČ:	74716

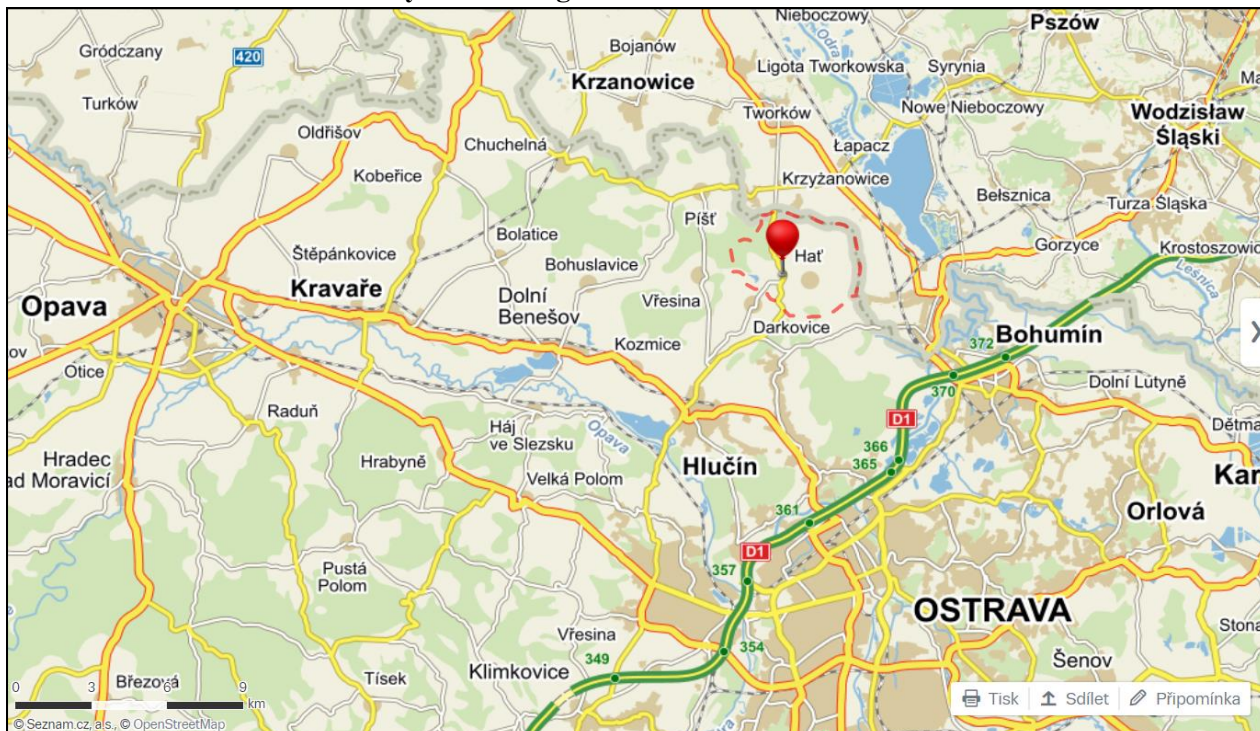
Zdroj: <http://www.risy.cz/>, Obecní úřad

Tab. 2: Základní charakteristiky obce (za rok 2021)

Obyvatelé	
Počet obyvatel	2 518
Přirozený přírůstek	-11
Saldo migrace	11
Živě narození	22
Zemřelí	33
Přistěhovalí	51
Vystěhovalí	40
Průměrný věk	42,3
Podíl obyvatel ve věku 0 - 14 let na celkovém počtu obyvatel (%)	16,8
Podíl obyvatel ve věku 15 - 64 let na celkovém počtu obyvatel (%)	64,3
Podíl obyvatel ve věku 65 let a více na celkovém počtu obyvatel (%)	18,8
Pozemky (ČÚZK, k 1. 5. 2022)	
Orná půda (ha)	1 039
Zahrady (ha)	51
Ovocné sady (ha)	24
Trvalé travní porosty (ha)	69
Lesní půda (ha)	232
Vodní plochy (ha)	16
Zastavěné plochy (ha)	36
Ostatní plochy (ha)	108
Zemědělská půda (ha)	1 183
Celková výměra (ha)	1 575
Ostatní charakteristiky	
Počet dokončených bytů	7
Počet hromadných ubytovacích zařízení celkem	1
Podíl nezaměstnaných osob (%)	1,4
Koeficient ekologické stability	0,33

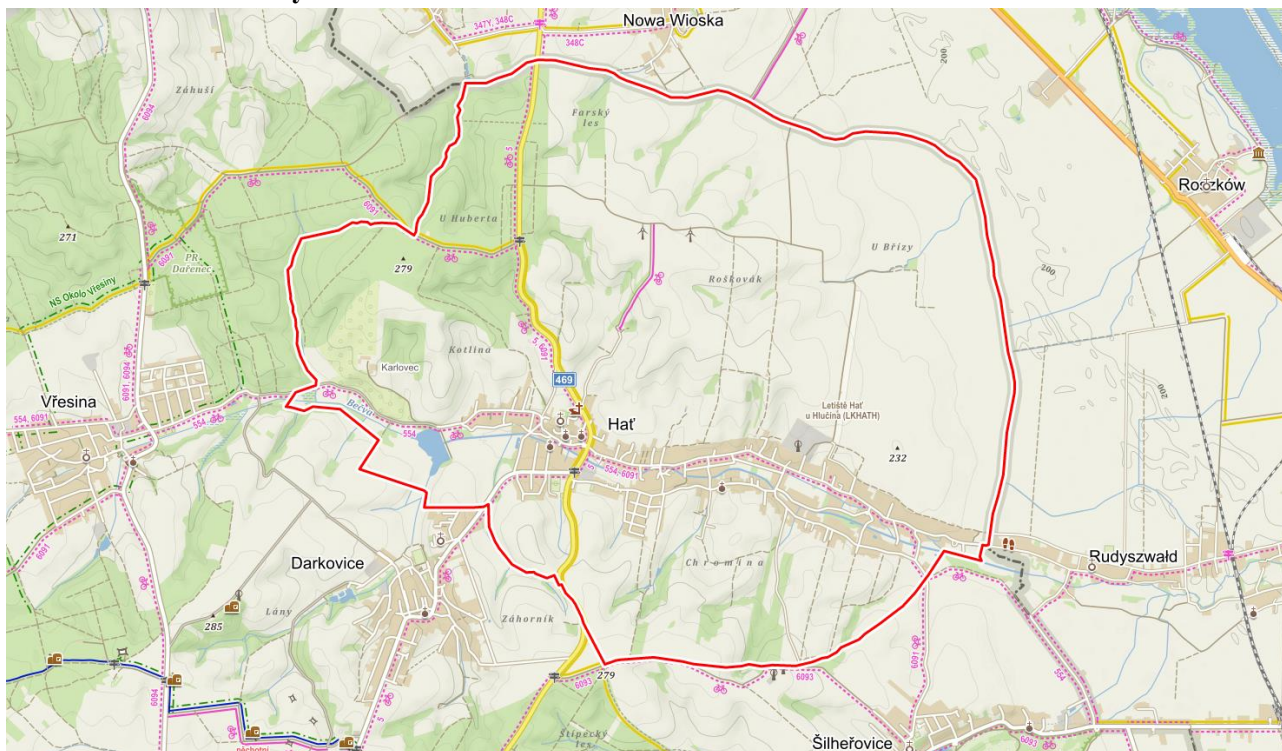
ČSÚ, údaje k 31. 12. 2021; ČÚZK, 2022

Obr. č. 1 Obec Hať a širší vztahy v rámci regionu



Zdroj: www.mapy.cz

Obr. č. 2 Obec Hať – vymezení katastru obce



Zdroj: www.mapy.cz

2.1.1 Historie obce

V severovýchodní části okresu Opava na samém úpatí Hlučínské pahorkatiny leží v mírném údolí potoka Bečva příhraniční obec Hať. Nálezy patrně z období lineární a moravské malované keramiky svědčí o osídlení zdejšího kraje již v mladší době kamenné. Most z proutí přes bažinatou krajinu, staročesky nazývaný „hatí“, dal nejspíše název staré slovanské osadě v pohraniční oblasti holasického kraje.

V historických pramenech se obec připomíná poprvé v roce 1250 jako majetek velehradského kláštera, který zřejmě původní předkOLONIZAČNÍ osadu osídlil novými osadníky. První historická zmínka o Hati vůbec je v listině papeže Inocenta IV. vydané 18. 12. 1250 v Lyonu. V této listině, kterou papež potvrzuje veškeré statky kláštera velehradského, je osada označená pojmem „Had“ a snad tato první písemná zpráva zavdala příčinu, proč se plaz dostal do obrazového znamení obecní pečeti. Nezodpovězená zůstává otázka, co se dělo s obcí v letech 1250 – 1439. V tomto období se název obce nevyskytuje ani ve smlouvě velehradského kláštera s olomouckým biskupem Brunem ze Šaunburku (1245 – 1281), ani v listině z roku 1270, v níž král Přemysl Otakar II. potvrzuje tomuto klášteru jeho statky. Právě v tomto období se však objevuje v různých dokumentech ves Sifridsdorf (Žibřidovice). Poprvé je to v již zmíněné listině olomouckého biskupa z roku 1265. Další zprávy o této vsi jsou z let 1270, 1303, 1320 a 1334. Poslední zmínka o Sifridsdorfu je v listině knížete Konráda Olešnického z roku 1425. Ani historikové nejsou jednotní v názoru, zda existovaly dvě samostatné vsi Hať a Sifridsdorf, nebo se jednalo o jednu a tutéž ves, u které se v průběhu let změnil pouze název.

Teprve po 189 letech, až v roce 1439 se znovu objevuje Hať v listině, kterou opat velehradského kláštera Štěpán zastavuje tuto ves společně se vsí Píšť a Ovsiště, panu Čeňkovi z Tvorkova. Poté se Hať připomíná v listině krále Jiřího z Poděbrad z 1. 2. 1468. Tehdy byla v držení Bernarda Bírka z Násile. Posléze se dostala do majetku pánů z Benešova a na Drahotuších. Někteří z nich se titulovali „z Hati“ nebo „Haťský“. Pravděpodobně za nich byla ve vsi zbudována tvrz. Panské sídlo po připojení obce nejprve k panství hlučínskému v r. 1517 a potom r. 1567 k Šilheřovicím ztratilo na významu a beze stopy zaniklo. V roce 1567 získal vsi Darkovice, Hať, Koblův a Šilheřovice jako samostatné panství Karel z Vrbna. V roce 1609 získala toto panství Bohunka Stošová z Kounic.

V roce 1625 koupil Hať a Ovsiště Bernard Lichnovský z Voštic. Krátce na to náležela Hať opět k šilheřovickému panství. Do majetku hraběte Šlika se toto panství dostává v roce 1632. Již v roce 1567 byla v obci fara, při které byla v roce 1576 postavena jedna z nejstarších škol na Hlučínsku. Podle tzv. „Hushuňku“, jednoho z nejstarších soupisů venkovského obyvatelstva v obcích Hlučínska, byl v roce 1608 v Hati 1 svobodný fojt, 40 sedláků, 9 zahradníků a 2 svobodní mlynáři. Obrovský požár, kterému padl za obět i zdejší mlýn, propukl v obci v roce 1673. V následujícím roce koupila Hať se šilheřovickým panstvím opavská jezuitská kolej, která své rekatolizační dílo završila r. 1731 stavbou jednolodního barokního kostela sv. Matouše. Ten byl v roce 1894 prodloužen přístavbou o 12 m, celý přikryt břidlicí a rovněž vnitřní vybavení – oltáře a sochy byly pořízeny nové. Dle karolínského katastru žilo v Hati r. 1721: 33 sedláků, 9 zahradníků a 2 mlynáři vlastnili dva mlýny.

Historickým přelomem v životě obce byly události v pol. 18. stol., kdy v roce 1742 po prohrané válce byla Marie Terezie nucena podstoupit část Slezska Prusku. Po zrušení jezuitského řádu v roce 1773 připadla obec se šilheřovickým panstvím náboženskému fondu a roku 1787 je nejprve získal Karel Laryš a ještě téhož roku Fridrich Eichendorff. Od r. 1844 byla majetkem Rothschildů.

Na základě mírové smlouvy uzavřené po skončení I. světové války mezi spojeneckými mocnostmi a Německem dne 28. června 1919 ve Versailles připadly obce Hlučínska 4. února 1920 k ČSR. Obec Hať se dvorem Karlovec byla rozhodnutím mezinárodní komise pro stanovení hranice československo-německé spolu s obcí Píšť připojena k ČSR 16. 3. 1923 a začleněna do okresu Hlučín. Na katastru obce vznikly dva hraniční přechody pro malý pohraniční styk s Německem.

V letech 1938 – 1945 se obec stejně jako ostatní obce Hlučínska stala součástí německé říše. Občané Hlučínska, pokud se zde narodili před rokem 1910 a měli zde 10. 10. 1938 stále bydliště, včetně manželek, dětí a vnoučat, automaticky získali německé občanství. Na muže se vztahovala branná povinnost. Museli narukovat do německé armády, kde mnoho z nich položilo své životy.

Dne 21. 4. 1945 byla obec osvobozena. Byly obnoveny hraniční přechody, tentokrát s Polskou lidovou republikou. Až do roku 1960 patřila obec pod správní okres Hlučín. Po jeho zrušení byla připojena k okresu Opava. V roce 1978 byla Hať v rámci integrace přičleněna k městu Hlučín a stala se jeho městskou částí. Tento stav trval až do roku 1990, kdy se znovu osamostatnila.

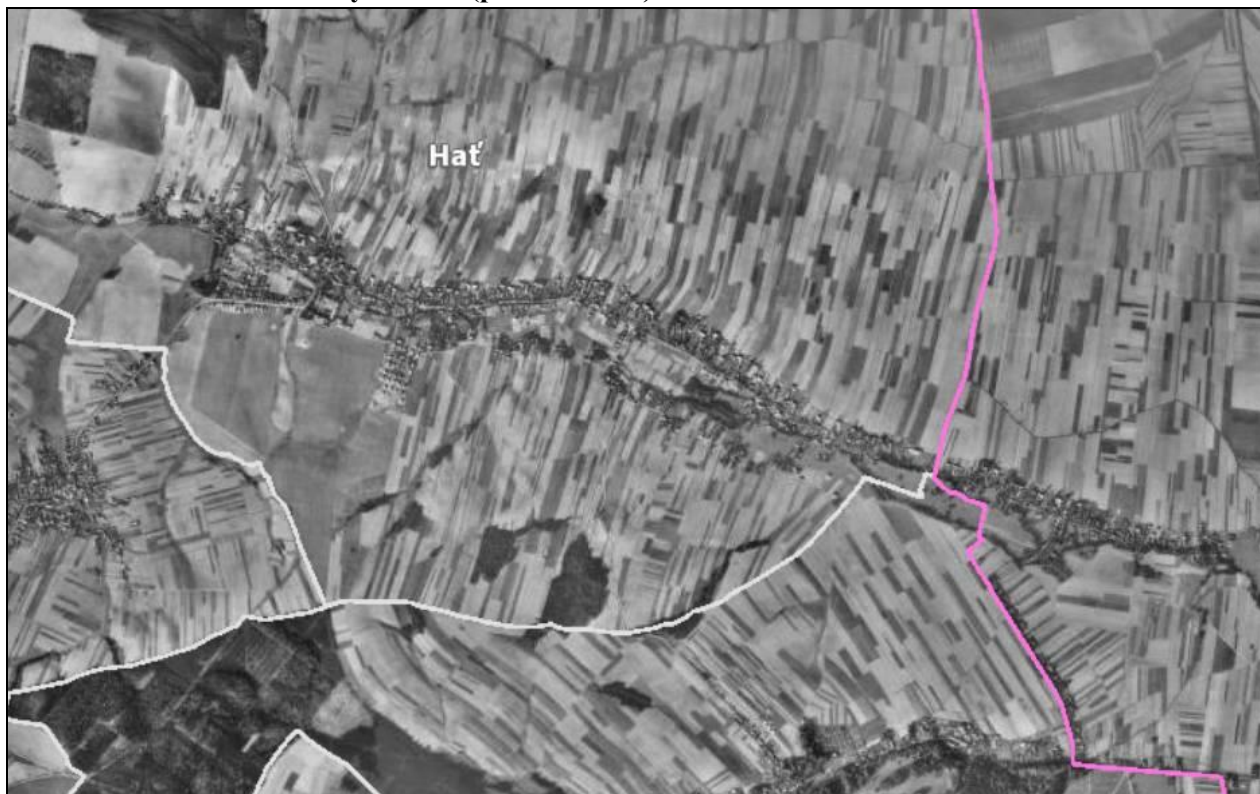
Vývoj obce na historických mapách je znázorněn na obrázcích níže.

Obr. č. 3 Obec Hať na mapě z 3. vojenského mapování



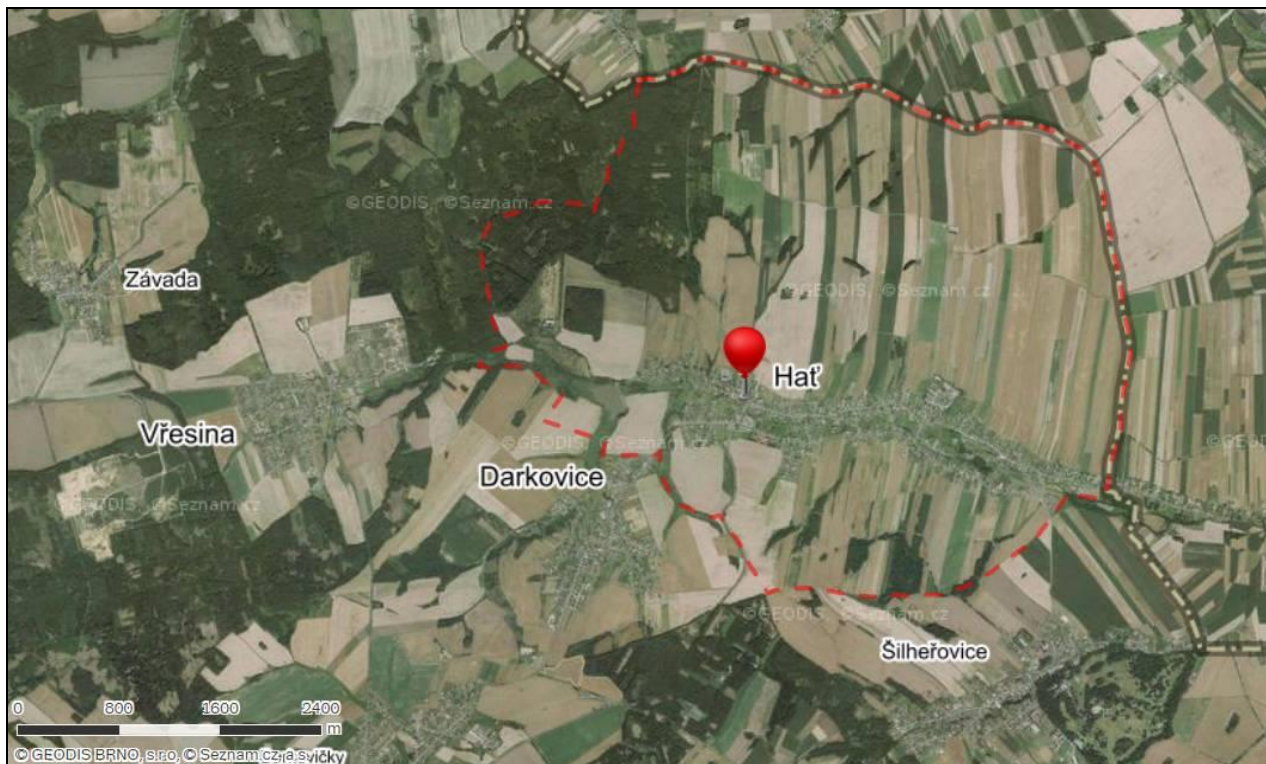
Zdroj: Třetí vojenské mapování <http://geoportal.gov.cz/web/guest/map>

Obr. č. 4 Obec Hať – letecký snímek (padesátá léta)



Zdroj: <http://geoportal.gov.cz>

Obr. č. 5 Obec Hať – v současnosti



Zdroj: <http://mapy.cz>

2.2 OBYVATELSTVO A BYDLENÍ

2.2.1 Obyvatelstvo

Počet obyvatel obce Hať se pohybuje v rozmezí 2 500 - 2 600 (k 31. 12. 2021 2518 obyvatel) a dá se označit za stabilní, bez výraznějších výkyvů.

Tab. 3: Vývoj počtu obyvatel

2016	2017	2018	2019	2020	2021
2570	2556	2 515	2 509	2 521	2518

Zdroj: ČSÚ

Průměrný věk obyvatel je 42,2 let. Je patrný setrvalý nárůst počtu obyvatel v kategorii nad 65 let, který zvyšuje průměrnou věkovou hranici. Mládež do 14 let tvoří přibližně 16 %, počet obyvatel nad 65 let činí 18 %. Celkový počet obyvatel zvyšují zejména přistěhovalí. V roce 2020 činí saldo migrace 26 osob.

Tab. 4: Narozeni a zemřelí, přistěhovalí a vystěhovalí obyvatelé (2020)

Živě narození celkem	19	Přistěhovalí celkem	68
Zemřelí celkem	33	Vystěhovalí celkem	42

Zdroj: ČSÚ, 2020

Z hlediska vzdělání obyvatel obce převažují lidé s vyučením bez maturity (40,4 %), vysokoškolské vzdělání má 7,4 % obyvatel. Z tabulky je taktéž patrné, že úroveň vzdělání postupně roste a oproti roku 2001 se v roce 2011 počet lidí se středoškolským a vyšším vzděláním zvýšil o více než 10 %.

Tab. 5: Obyvatelé dle vzdělání

Obec	Max. základní	Vyučení a střední bez maturity	Úplné stř. s maturitou a vyšší odborné	Vysokoškolské	Úplné střední s maturitou, VOŠ a VŠ 2011	Úplné stř. s maturitou, VOŠ a VŠ 2001	Index změny 2011/2001
Hať	24,2	40,4	25,8	7,4	33,2	21,4	1,55

Zdroj: ČSÚ, Sčítání 2011 Pozn.: Data za rok 2021 ještě nejsou veřejně k dispozici

2.2.2 Bydlení

V obci Hať se nachází dle posledního sčítání 751 domů, téměř ze 100 % vlastněných fyzickými osobami.

Rychlost bytové výstavby je jedním z ukazatelů atraktivnosti obce pro bydlení a připravenosti rozvojových ploch. V tabulce dole je uveden počet nově dokončených bytů v jednotlivých letech.

Tab. 6: Dokončené byty v letech 2015 - 2020

Rok	2015	2016	2017	2018	2019	2020
Dokončené byty celkem	4	5	8	8	4	7

Zdroj: ČSÚ

Dne 2. 10. 2019 byla schválena Územní studie Hať – Stavy (Koben ateliér, 2019), která řeší záměr výstavby rodinných domů jižně od ul. Lipová a severně od ul. Bečvy. Tato studie stanovuje limity a podmínky výstavby v dané lokalitě s ohledem na vysoké stavy podzemní vody a nedostatečně únosné podloží. Stejně tak posuzuje další prostorové, ekonomické, architektonické a krajinné souvislosti.

2.3 HOSPODÁŘSTVÍ

2.3.1 Zaměstnanost obyvatel

Podíl nezaměstnaných osob dosažitelných v obci činí k 31. 12. 2020 2,1 % (ČSÚ). Tento ukazatel vyjadřuje podíl dosažitelných uchazečů o zaměstnání ve věku 15 – 64 let ze všech obyvatel ve stejném věku. Mezi lety 2015 a 2020 se podíl pohyboval mezi 0,8 a 4,5 %. Nejnižší nezaměstnanost byla v roce 2018, pak zase mírně vystoupala ke 2 %. Nejnižší nezaměstnanost je u absolventů – v řádech jednotek lidí.

Nízkou míru nezaměstnanosti lze hodnotit jak pozitivně, tak z pohledu firem i negativně, neboť v celém regionu se firmy aktuálně potýkají s nedostatkem kvalifikovaných zaměstnanců.

2.3.2 Podnikání

V obci je registrováno k 31. 3. 2022 celkem 533 ekonomických subjektů, z toho 436 živnostníků a 33 zemědělců (ČSÚ).

Tab. 7: Hospodářská činnost

Počet ekonomických subjektů se zjištěnou aktivitou	272
Zemědělství, lesnictví, rybářství	37
Zpracovatelský průmysl	43
Stavebnictví	52
Velkoobchod a maloobchod; opravy a údržba motorových vozidel	32
Doprava a skladování	10
Ubytování, stravování a pohostinství	9
Činnosti v oblasti nemovitostí	1
Profesní, vědecké a technické činnosti	24
Kulturní, zábavní a rekreační činnosti	4
Ostatní činnosti	26
Nezařazeno	22
Státní organizace - počet subjektů	1
Akciové společnosti - počet subjektů	0
Obchodní společnosti - počet subjektů	27
Družstevní organizace - počet subjektů	0
Podnikatelé - fyzické osoby - počet subjektů	435
Svobodná povolání - počet subjektů	12
Ostatní právní formy - počet subjektů	23
Počet subjektů bez zaměstnanců	204
Počet subj.s 1-9 zaměst.- mikropodniky	32
Počet subj.s 10-49 zaměst.- malé podniky	3
Počet subj.s 50-249 zaměst.- střed.podn.	0
Počet subj.s >249 zaměst.- velké podniky	0

Zdroj: ČSÚ, 2018, 2020

Velká část obyvatel dojíždí za prací mimo obec, především do Ostravy, Hlučína, případně Opavy. Někteří podnikají v místě.

Na území obce působí také několik podnikatelů, které jsou rovněž zaměstnavateli lidí z obce nebo širšího okolí. Přehled nejvýznamnějších (dle sdělení vedení obce) je uveden v tabulce. Podnikání v obci je třeba (v rámci možností obce) podporovat, neboť kromě zaměstnanosti je dalším pozitivním dopadem také udržování a rozšiřování odbornosti a kvalifikace.

Tab. 8: Oblast podnikání v obci Hať v roce 2022

Jméno	Oblast podnikání	Počet zaměstnanců
Obec Hať	Správa a údržba obce	15
BEKO farma	Zemědělská činnost	Není nám znám
Ing. Laňka Alfons	Zemědělská činnost	Není nám znám
Hostinec u sv. Mikuláše	Pohostinství, ubytování	Není nám znám

Zdroj: Vedení obce

V obci působí 2 větší zemědělci a 4 menší soukromí zemědělci s převážně rostlinnou výrobou.

2.4 INFRASTRUKTURA

2.4.1 Dopravní infrastruktura

Obec Hať se nachází na silnici II/469, z jihu od Darkoviček směrem na sever k česko-polské státní hranici. V obci se nachází celkem šest autobusových zastávek – Hať Šelvická, garáž ČSAD, mlékárna, pošta, škola a točna. Další místní komunikace v obci jsou vedeny ve směru západ – východ, kde plynule obec Hať přechází přes česko-polskou hranici do obce Rudyswald.

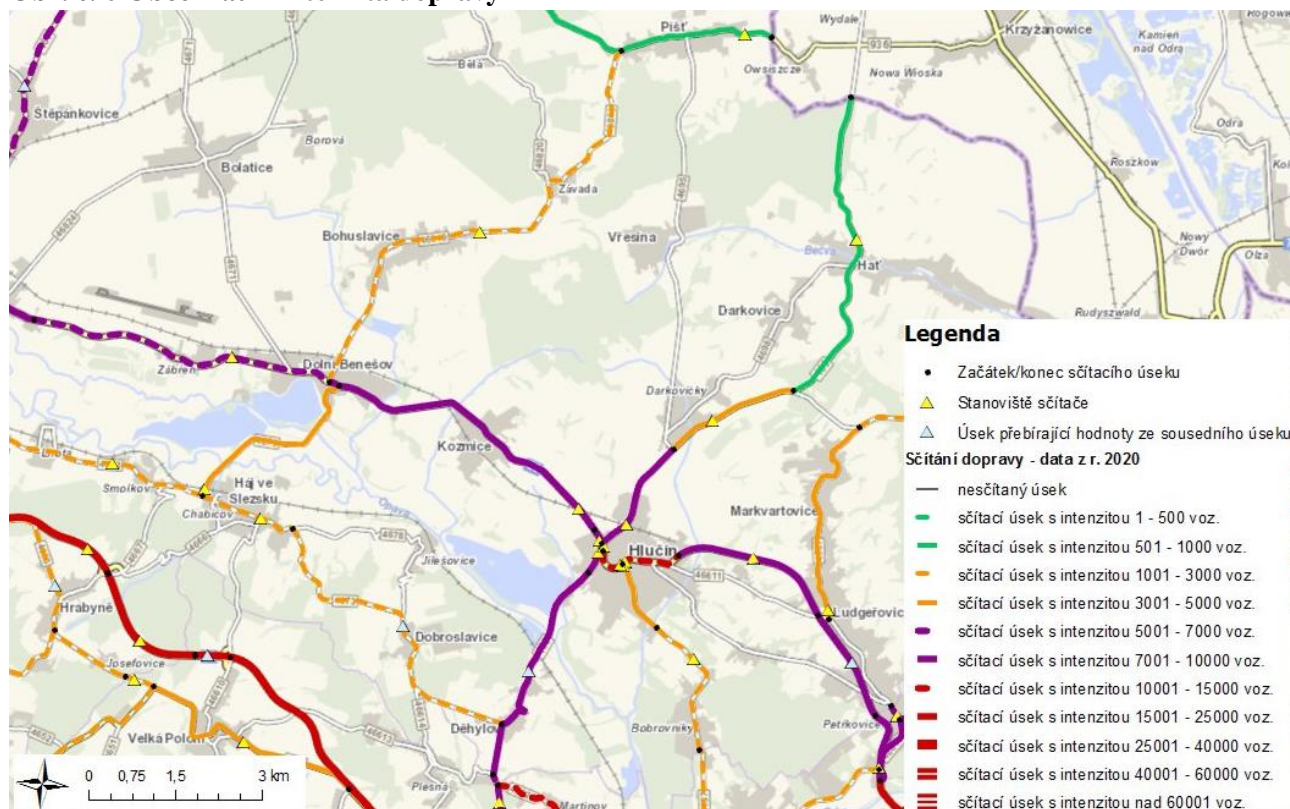
Intenzita dopravy v obci je poměrně nízká, většina nákladních automobilů jezdí ve směru od obce Darkovičky přes obec Hať k státní hranici a v opačném směru. Dle sčítání dopravy v roce 2020 (ŘSD, 2020) byl roční průměr intenzity dopravy na tomto úseku 515 automobilů/ 24 hodin. Obecně dochází k nárůstu intenzity dopravy a tento fakt kopíruje i tato lokalita, nejde ovšem o nijak extrémně vytížený úsek.

Železniční doprava v obci není zavedena, nejbližší železniční zastávky jsou v Hlučíně, v Bohumíně a Ostravě a taktéž v Polsku (Chalupki, Rudyszwald).

Dopravní obslužnost Moravskoslezského kraje pro oblast Hlučínsko zajišťuje dopravce ČSAD Havířov a.s. **a okrajově také Z-Group bus a.s., Opava na trasách Ostrava - Hať a Opava – Hať.**

Obec průběžně rekonstruuje místní komunikace a chodníky – viz přehled realizovaných investičních akcí. Většina hlavních úseků místních komunikací a silnic byla rekonstruována nebo dostavěna, tato problematika je lidmi v dotazníkovém šetření hodnocena pozitivně.

Obr. č. 6 Obec Hať – intenzita dopravy



Zdroj: [ŘSD](#), 2022.

2.4.1.1 Cyklostezky a turistické trasy

Na území obce Hať je silniční hraniční přechod pro malý pohraniční styk Hať/ Tworków a hraniční přechody pro cestovní ruch Hať/ Rudyszwałd.

Hlavní cyklostezka vedoucí územím obce Hať je dálková mezinárodní cyklotrasa č. 5 Jantarová stezka, která je vedena od hranice s Polskem územími obcí Hať – Hlučín (a dále po trase Ostrava Svinov – Polanka nad Odrou – Nová Horka – Kunín – Starý Jičín – Palačov – Teplice nad Bečvou – Přerov – Olomouc – Plumlov – Ostrava u Macochy - Brno – Židlochovice – Hevlín).

Úsek vedoucí územím ORP Hlučín vede z hraničního přechodu v Hati přes Darkovice a Darkovičky do Hlučina a pokračuje dále podél řeky Opavy do Ostravy.

Regionální cyklotrasa č. 554 Prajzská cesta – vychází od zámku v Kravařích, na území ORP Hlučín vstupuje na katastru Bohuslavic, pokračuje východním směrem do Vřesiny, kolem koupaliště podél vodoteče Bečva do Hati, Šilheřovic a dále zadem kolem zámku v Šilheřovicích směrem na Koblov do Ostravy.

Cyklotrasa č. 6091 Šilheřovice - Bolatice protíná katastrální území Hati severozápadním směrem. V roce 2014 byla vybudována cyklostezka Krzyżanowická v ceně necelých 3 mil Kč.

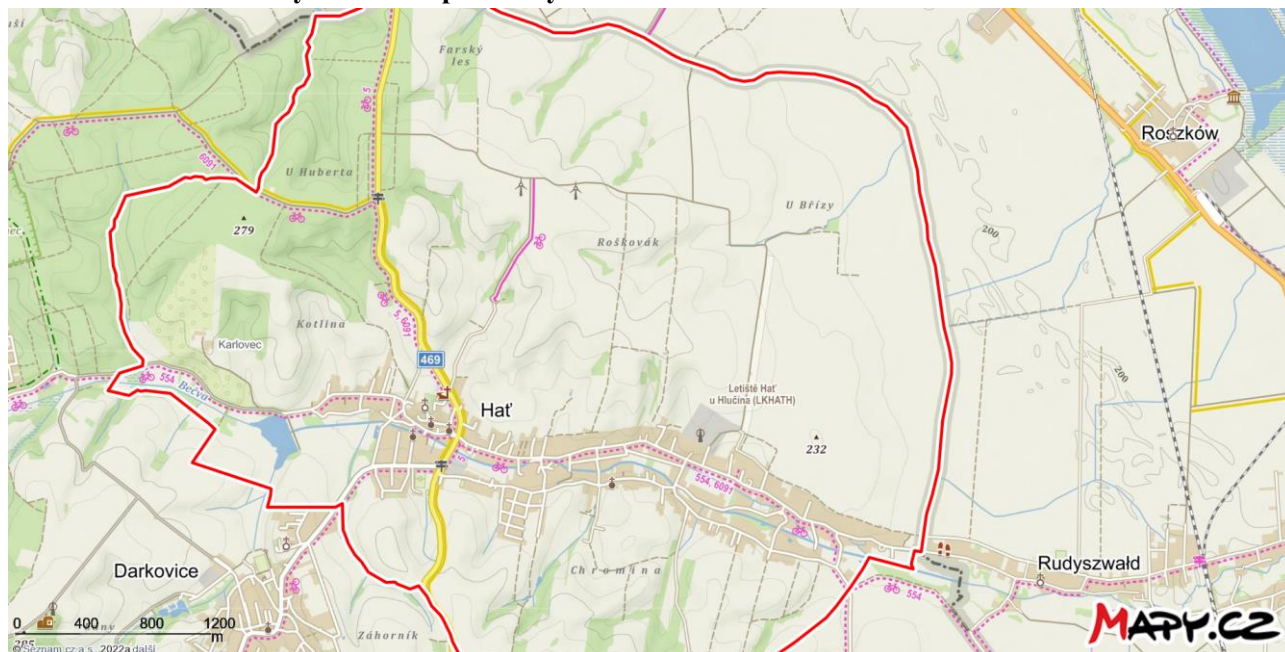
V severní části obce vede na sever cyklostezka k větrným turbínám v místní lokalitě Studeňok, kde je napojení na cyklostezku Krzyżanowická vedoucí podél hranice s Polskem.

V obci jsou dvě nabíjecí stanice pro elektrokola, u cyklostezek jsou zbudována posezení k odpočinku a k občerstvení.

Turistické trasy:

Obcí prochází žlutá turistická trasa ve směru Bohuslavice – Závada – Dařaněc – Hať – Šilheřovice.

Obr. č. 7 Obec Hať – cyklistické a pěší trasy



Zdroj: <https://mapy.cz>, 2022

2.4.2 Technická infrastruktura

2.4.2.1 Zásobování vodou

Obec má vybudovaný veřejný vodovod, který je v majetku a ve správě obce. Je na něj napojeno přes 95 % obyvatel (údaj dle Plánu rozvoje vodovodů a kanalizací Moravskoslezského kraje).

Vodovod byl dokončen a uveden do provozu v roce 1995 v celkové délce 16,9 km. Zdroj a zemní vodojem 2 x 400 m³ se nachází na k.ú. Šilheřovice. Vodovodní síť je z PVC profilu DN 80 – DN 200, její výstavba na stávající rozsah byla ukončena v roce 1997. Technický stav je dobrý.

2.4.2.2 Čištění odpadních vod

V obci je v provozu ČOV postavená v letech 2011-2015 s rozpočtem 133 mil Kč. V obci je vybudována oddílná tlaková kanalizace o celkové délce asi 31 km, napojená na ČOV.

2.4.2.3 Zásobování teplem a elektřinou

Obec je standardně napojena na elektřinu. Současně je hlavní část obce (většina obce) plynofikována. Lidé používají v obci Hať k vytápění nejčastěji zemní plyn, dále biomasu a zčásti uhlí. V přechodných letech byly v obci úspěšně tzv. kotlíkové dotace, kdy u řady domácností (několik desítek) v rodinných domech došlo k výměně původních nevyhovujících kotlů na tuhá paliva za ekologičtější. Tímto došlo jak ke snížení spotřeby energie vlivem efektivnějšího kotle, tak ke snížení emisí znečišťujících látek.

Problémem zůstává postupně se zmenšující množství nevyhovujících kotlů, které jsou stále zdrojem znečištění ovzduší.

Dá se předpokládat pokračující trend zateplování objektů, postupná modernizace kotlů (zejména plynové kondenzační) a využívání dalších doplňkových obnovitelných zdrojů energie, především fotovoltaické k výrobě elektřiny, solární k ohřevu vody a tepelných čerpadel. Na území obce se rovněž nachází dvě větrné elektrárny, které jsou v soukromém vlastnictví. Obec z těchto VE získává do rozpočtu finanční prostředky v řádu 220 tis. Kč/rok za každou VE. V jednání je výstavba třetí větrné elektrárny jižně nad obcí mezi Hatí a Darkovicemi. Tento záměr je v souladu se Zásadami územního rozvoje MSK, část obyvatel Hatě, Darkovic a Šilheřovic má k tomuto záměru výhrady.

Potenciálním rizikem je rychlý nárůst cen paliv, zejména zemního plynu, ale také ostatních, což umocnila válka na Ukrajině. Toto může vést k velkému nárůstu výdajů domácností a současně to uspíšit jak pozitivní trendy v úsporách energiích, modernizacích a využívání OZE, tak negativní, jako je využívání nekvalitních paliv.

Dle sdělení vedení obce plánováno následující energetické zařízení:

- Fotovoltaická elektrárna pro ČOV
- Fotovoltaická elektrárna na střeše MŠ na ul. Dělená
- VE jižně od zástavby (soukromý záměr)
- Fotovoltaické elektrárny na dalších veřejných objektech v závislosti na ekonomické návratnosti

V roce 2016 byla vydána souhrnná studie, která vyhodnocuje umístění záměrů větrných elektráren ve 28 lokalitách na území Moravskoslezského kraje, a to také v návaznosti na již realizované větrné elektrárny v obcích Odry, Dvorce, Oldřišov a Hať (Löw a spol., 2016). Větrné elektrárny Hať I i Hať II jsou studií hodnoceny jako významně nenarušující krajinné charakteristiky.

Územní plán z roku 2016 také vymezuje koridory pro velmi vysokotlaký plynovod (TI), sběrný dvůr v ul. Šalvická - Pod Olšinou (TX 4), suchý poldr Na Panském (TX 57) a suchý poldr Darkovický (TX 89)

2.4.2.4 Komunikační síť

Obec Hať má digitální telefonní ústřednu typu ALCATEL S12 a s kapacitou 248 Pp. Napojení na hostitelskou ústřednu HOST Hlučín je řešeno dálkovým optickým kabelem DOK přes obec Darkovice. Účastnická přípojná síť je kabelová v zemi s dostatečnou rezervou.

2.5 VYBAVENOST

2.5.1 Základní vybavenost v obci

Z hlediska základní vybavenosti se v obci nachází následující:

Typ občanské vybavenosti (počet)

- mateřská škola (2)
- základní škola – 1. - 9. třída
- středisko pro volný čas dětí
- pošta
- hostinec se stravováním
- hostinec bez stravování (3)
- obchod (2)
- praktický lékař
- lékárna
- dětský lékař
- zubní lékař
- gynekolog
- kostel
- hřbitov se smuteční síní
- knihovna
- místo veřejného přístupu k internetu
- internetové připojení
- obecní rozhlas
- kabelová televize (optické vlákno)
- sakrální stavba (5)
- Dům služeb
- kulturní objekt (1)
- sportoviště (6)
- vodojem
- hasičská zbrojnice (1)
- most (14)
- parkoviště (8)
- obecní úřad
- trafostanice (8)
- místo sběru recyklovaného odpadu (12)
- sběrný dvůr nebezpečného a velkoobjemového odpadu (ČSÚ, 2016)
- ČOV

Zdroj: Sdružení samospráv obcí, ČSÚ (2016, 2017, 2018, 2020).

Obec nepostrádá jesle, střední škola je dostupná dobře v jiných obcích. Všechna ostatní vybavenost zde uvedená funguje dobře. Středoškoláci navštěvují střední školy v nedaleké Ostravě nebo v Opavě či Hlučíně. Obec nepostrádá ubytovnu, tábořiště nebo kemp a ani muzeum nebo galerii.

2.5.2 Sport a další vybavenost

V obci se nachází toto další vybavení:

- klubovny spolků
- penzion
- kulturní dům/sál
- dětská hřiště/dětský koutek
- sauna
- vinné a pivní koupele
- tělocvična
- hřiště
- tenisový kurt
- fit-centrum
- letiště MODEL klubu
- nabíjecí stanice pro elektrokola (u kulturního domu a penzionu u sv. Mikuláše) (mapy.cz, 2022)

Všechny výše uvedené typy sportovní a občanské vybavenosti fungují dobře. V okolí obce Hať jsou lehce dostupné venkovní bazén, přírodní místo ke koupání, jezdecký areál, bowling. V minulém období byla v oblasti sportu a volného času provedena řada investic, na různých místech obce byla realizována menší dětská hřiště nebo sportovní prvky pro dospělé.

Obr. č. 8 Nové dětské hřiště a cvičební prvky na ul. Mlýnská



V dotazníkovém šetření z roku 2022 hodnotí obyvatelé obce vybavenost hřišti a sportovišti velmi pozitivně.

2.5.3 Památky a další zajímavosti v obci

Jednou z dominant obce je kostel. Původní gotický kostel sv. Matouše byl přestavěn barokně v roce 1731, a znehodnocen při přestavbě v roce 1894.

Dále se na území obce nachází 16 ks kapliček a křížů. Největší jejich počet se nachází přímo v zastavěném území obce (13 ks), mimo zastavěnou část obce (4 ks).

Ve správním území obce Hať lze za architektonicky cenné stavby označit:

- Kaple sv. Jana Nepomuckého
- Galdiova kaple
- Vitáskova kaple
- Floriánova kaple
- Kaple sv. Urbana

Ve správním území obce Hať lze za historicky významné stavby považovat objekty Horní a Dolní školy a objekt farní budovy.

2.5.4 Ubytování

Z hlediska ubytování se zde nenachází žádný hotel ani kemp, pouze rekreační chalupy, jeden penzion - U sv. Mikuláše s 24 lůžky a přistýlkami, ubytovna Centra volnočasových aktivit Archa a Dům u sv. Josefa.

2.5.5 Zdravotní a sociální služby

Ze zdravotních služeb se zde nacházejí ordinace praktického, zubního, ženského a dětského lékaře. Se zdravotními službami panuje většinou spokojenost.

V obci je lékárna s otevírací dobou Po – Pá od 8:00 – 14/16:00 hodin. Občanům obce je k dispozici také masážní studio, pedikúra a manikúra a několik kadeřnictví, které se nacházejí přímo v obci.

Obec nepostrádá azylový dům a zařízení pro osoby se zdravotním postižením, dostupná je sociální poradna. V obci funguje terénní pečovatelská služba do domu.

Stále větším tématem je nárůst počtu seniorů a zvyšování průměrného věku obyvatel. S tímto souvisí také rostoucí poptávka po službách pro seniory, ať už zdravotních nebo sociálních. Obec zvažuje realizace nových služeb pro seniory typu denní stacionář, dům s pečovatelskou službou, byty pro seniory a obdobné. Obecně nejvýhodnější a nejlevnější je zajištění možnosti, aby senioři mohli zůstat ve svém domově nebo u rodiny – tento princip podporuje stávající terénní pečovatelská služba, která zajišťuje služby přímo u lidí doma, současně jej lze podpořit vytvořením denního stacionáře, který by zajišťoval služby a program pro seniory během dne. Investičně náročnější možností je výstavba domova pro seniory, ve kterém by kromě bydlení v přizpůsobených bytech byly zajištěny i další doprovodné služby (ošetřovatelská, pečovatelská, osobní asistence aj.).

Současně je zde potřeba sociálních bytů – ať už pro seniory, tak např. pro mladé rodiny nebo zdravotně znevýhodněné občany.

Obec rovněž podporuje mobilní hospicovou péči.

2.6 ŽIVOTNÍ PROSTŘEDÍ

Obec se rozprostírá v nadmořské výšce kolem 250 m. n. m., krajina je mírně zvlněná, bez většího převýšení. Osu zastavěného území obce tvoří tok Bečva, který je v západní části přehrazen menší vodní nádrží.

Krajina obce Hat' je převážně zemědělského charakteru (75 % plochy obce tvoří zemědělská půda), v severozápadní části katastrálního území je pak větší lesnatá oblast (lesy tvoří necelých 15% plochy katastru), zbytek tvoří především zahrady a zastavěné plochy (viz úvodní kapitola). Z ortofotosnímků je patrné, že je poměrně zachován lánový způsob obhospodařování pozemků, což předjímá větší krajinnou diverzitu než jinde, na lánech polí scelených.

Vysoký podíl orné půdy definuje poměrně nízkou hodnotu koeficientu ekologické stability území - 0,3 (ČSÚ, 2021).

Při lokálních přívalových srážkách dochází na řadě zemědělských pozemků v obci k odnosu půdy, což způsobuje zanášení koryt vodních toků a nádrží, ohrožování nemovitostí a ztrátu kvality zemědělské půdy. Obec Hat' má vybudovanou protipovodňovou ochranu – 4 ks suchých retenčních poldrů a zkapacitnění vodního toku Bečva.

V obci se nenachází chráněná území ani evropsky významné lokality.

Dle územní studie ÚSES Moravskoslezského kraje, realizované v roce 2019, nejsou v katastru Hati navrženy žádné regionální ani nadregionální biokoridory či biocentra (Low a spol., 2019). Územní plán Hati obsahuje vymezení lokálních biocenter a biokoridorů.

V letech 2018 – 2019 byl prostřednictvím Sdružení obcí Hlučínska realizován projekt *Jak na invazivní druhy rostlin na Hlučínsku a v polských gminách*, z něhož vznikla databáze výskytu invazivních rostlin, metodiky a doporučení. Na katastrálním území Hati se na 1 lokalitě nachází bolševník velkolepý a na 14 lokalitách křídlatka japonská a česká.

Stav veřejné zeleně je dle vedení obce a obyvatel uspokojivý. Obecní prostranství jsou ve velmi dobrém stavu, byly vysázeny stovky stromů – alej ke hřbitovu, lípová alej cyklostezka poldr Pískovna, lípová alej podél účelové komunikace Příční, stromořadí višní Šilheřovická cesta a přes 1 000 ks keřů. Obec plánuje zajištění údržby stávající zeleně, průběžnou doplňující výsadbu zeleně na obecních prostranstvích i výsadbu mimo obec.

Obec je zařazena – stejně jako většina dalších obcí v SO ORP Hlučín, do oblasti se zhoršenou kvalitou ovzduší, a to díky polévatému prachu a benzo(a)pyrenu. V obci Hat' jsou hlavním zdrojem znečištění ovzduší domácnosti, méně významně také doprava. Významný vliv na kvalitu ovzduší mají mimo aktuální meteorologické podmínky rovněž zdroje znečištění z blízké průmyslové aglomerace Ostrava. V předchozích letech byla s podporou SFŽP, Moravskoslezského kraje a obce Hat' (tzv. Kotlíkové dotace) realizována řada výměn starších nekvalitních kotlů za nové, čímž došlo ke snížení spotřeby energie, a především ke snížení vypouštěného množství emisí znečišťujících látek do ovzduší.

Systém nakládání s odpady v obci je funkční, obec řeší sběrné místo odpadů. Bioodpad je zpracováván zejména v rámci domácího kompostování (700 kompostérů distribuováno z projektu OPŽP), dva velkoobjemové kontejnery na bioodpad jsou umístěny na dvou místech v obci. Zájmem obce je využít pozemek stávajícího hnojiště a zde řešit ukládání bioodpadu.

Na území obce se nenachází ani jedna lokalita definovaná jako stará ekologická zátěž.

2.7 SPRÁVA OBCE A SPOLKOVÁ ČINNOST

Úřad obce Hať se nachází v budově na adrese Lipová 357/86. Úřední dny pro veřejnost jsou od pondělí do čtvrtka. V pondělí a ve středu 8:00–11:00 a 13:00–17:00, v úterý 13:00 – 15:00, ve čtvrtek od 8:00–11:00.

Obec Hať má pětičlennou radu a patnáctičlenné zastupitelstvo, zvolené v řádných volbách v září roku 2022 (volební období 2022 – 2026). Starostou je Martin Baďura, místostarostou Mgr. Milan Šula.

Obec je součástí Místní akční skupiny Hlučínsko (<http://www.mashlucinsko.cz/>) a Sdružení obcí Hlučínska (<https://www.hlucinsko.eu>). Současně je členem Svazu měst a obcí.

Na území obce působí několik aktivních spolků, mezi které patří tyto:

- TJ Sokol Hať,
- ČSCH ZO Hať,
- MODEL klub Hať,
- SDH Hať,
- TTC (tenisté),
- Hokej HC,
- FBC (florbalový),
- Myslivecké sdružení Hubert,
- Svaz zahrádkářů,
- Klub důchodců
- Centrum volnočasových aktivit Archa

Mezi hlavní pravidelné akce, které jsou v obci Hať pořádány, patří tyto – viz tabulka:

Tab. 9: Hlavní společenské akce v obci

Druh akce	Datum nebo měsíc konání	Pořadatel
Plesy	Leden, únor	Obec a společenské a zájmové organizace
Vítání občánků	2 x ročně	obec
Den matek	Květen	obec
Večírek pro seniory	říjen	obec
Den obce	červen	obec
Hudba nezná hranic	květen	obec
Vánoční ladění	Prosinec	obec
Novoroční koncert	leden	obec
Dožínky	srpen	Soukromí zemědělci, obec
Slezská chovatelská výstava	září	Český svaz chovatelů
Zahrádkářská výstavy	září	Český svaz zahrádkářů
Fotbalový turnaj – o pohár starosty obce		Obec
Fotbalový turnaj HAPOKO		TJ Sokol

Zdroj: Internetové stránky obce, vedení obce

2.8 DALŠÍ INFORMACE PRO POTŘEBY ZPRACOVÁNÍ STRATEGICKÉHO PLÁNU

2.8.1 Hlavní investiční akce realizované v posledních 10 letech

V minulosti byla v obci Hať realizována řada větších nebo menších projektů. Níže uvádíme přehled těch, které vedení obce považuje za nejvýznamnější – nejedná se tedy o kompletní výčet.

Tab. 10: Hlavní realizované projekty v předchozím období

Projekt	Termín	Náklady (mil. Kč)
Rekonstrukce hasičské zbrojnice	2011	3 200 000,-
Výstavba Domu služeb	2011	6 500 000,-
Dětské hřiště (druhé)	2012	70 000,-
ČOV a splašková kanalizace	2011 - 2015	133 000,-
Vybudování TKR (optický kabel)	2012 - 2015	9 500 000,-
Zateplení a výměna oken v KD	2013	5 100 000,-
Vybudování cyklostezky Krzyżanowická	2014	2 800 000,-
Pořízení čistícího vozu	2014	2 800 000,-
Chodník K Hubertu včetně nasvětlení přechodu	2017	1 792 000,-
Oprava povrchu MK K Remízce	2017	2 204 000,-
Oprava povrchu MK Rychlovecká	2017	1 862 000,-
Výsadba stromořadí Příční cesta, poldr Pískovna a u hřbitova	2018-21	1 447 000,-
Dětská hřiště v areálu TJ Sokol, lokalita Kotlina a fitness stroje	2018-20	1 683 000,-
Cyklostezka poldr Pískovna – Příční	2018	6 220 000,-
Veřejné osvětlení LED	2018	3 261 000,-
Rekonstrukce elektroinstalace v budovách ZŠ a MŠ Hať	2018-19	4 640 000,-
Rekonstrukce 7 mostů	2018-22	10 390 000,-
Kanalizace podél ulice Lipová od OÚ	2018	2 486 000,-
Víceúčelové a workoutové hřiště	2018	2 980 000,-
Oprava povrchu účelové komunikace Příční	2019	5 062 000,-
Oprava Šilheřovické cesty	2019	5 544 000,-
Oprava místní komunikace Višňová	2019	2 447 000,-
Vybudování varovného a výstražného systému v obci Hať	2020	3 374 000,-
Stavba vodovodu a kanalizace mezi obcí Hať a Darkovice	2020	3 260 000,-
Výstavba chodníku včetně osvětlení mezi obcí Hať a Darkovice	2020	2 022 000,-
Rekonstrukce kulturního domu	2021	5 995 000,-
Vybudování jazykové počítačové učebny	2021	1 980 000,-
Oprava povrchu MK Na Chromině	2021	1 755 000,-
Oprava povrchu MK Paskuda	2021	1 400 000,-
Vybudování inženýrských sítí pro výstavbu RD	2022	2 970 000,-

Zdroj: Dotazník vedení obce

2.8.2 Zamýšlené projekty a investice v budoucnu

Dále je uveden přehled projektů, záměrů a vizí, o kterých obec aktuálně uvažuje a které jsou v různé fázi rozpracovanosti. Zde je potřeba upozornit, že se nejedná o kompletní výčet. Uvedené částky je nutno brát jako odhad.

Tab. 11: Připravované významnější projekty pro nadcházející období

Projekt	Termín	Odhad nákladů (mil. Kč)
Fotovoltaická elektrárna na ČOV	2023	2,0
Výstavba denního stacionáře nebo domova pro seniory	Nestanoven	
Oprava účelové komunikace Na Stráni	2023-2024	3
Pumptracková dráha	2023-2024	4
Snížení energetické náročnosti obecních budov	2024-25	4
Kompostárna	2023-2024	1,5
Výsadba starých odrůd ovocných stromů – komunikace Záhumenní.	2023-2024	0,5
Realizace biokoridoru LBK 5a	2023-2024	3
Modernizace energetické soustavy a využití OZE na budově MŠ na ulici Dělená	2022-2023	10,0
Pořízení nového územního plánu	2022-2024	0,5
Oprava MK Pod Olšinou a U Bečvy	2023-2024	3
Příprava infrastruktury v lokalitě pro výstavbu RD	2022-2023	
Rozšíření parkoviště u ZŠ a MŠ Hať	2022	2
Zpevnění břehů Bečvy	2022	1,0

Zdroj: Dotazník vedení obce

2.8.3 Hlavní priority rozvoje dle vedení obce

Vedením obce byl předložen přehled možných priorit v různých oblastech s cílem orientačně určit priority rozvoje obce v příštím období. Tyto informace představují jako podklad pro další rozhodování a jsou nadále zpřesňovány v návrhové části. Jedná se o tyto:

- Zvýšení standardů zdravotní péče
- Zvýšení standardů sociální péče
- Podpora občanských, spolkových a volnočasových aktivit
- Obnova a rozvoj vesnic a venkovské infrastruktury
- Ochrana a tvorba kulturní krajiny
- Omezování negativních dopadů lidské činnosti na životní prostředí
- Obnova a rozvoj energetické a vodohospodářské infrastruktury

2.8.4 Hlavní dokumenty pro zájmové území

2.8.4.1 Územní plán

Dne 4. 11. 2016 vstoupil v platnost nový územní plán Hať. Investiční záměry vycházející ze strategického plánu musí být v souladu s požadavky územního plánu.

2.8.4.2 Rozpočet obce

Dalším základním dokumentem pro rozvoj obce je Rozpočet. Ten je sestavován pro každý rok. Z hlediska obce Hať počítá rozpočet na rok 2022 s úhrnem příjmů cca 48 mil. Kč. Největší příjmy v rozpočtu představují příjmy daňové. Na investice může obec vyčlenit cca 20 mil. Kč ročně.

2.8.4.3 Spolupráce s okolními obcemi

Obec je součástí spolků [Svazek obcí mikroregionu Hlučínska](#), [Sdružení obcí Hlučínska](#) a Svazu měst a obcí ČR.

Aktuálně je dokončována tzv. Integrovaná strategie MAS Hlučínsko pro období 2021-2027 (respektive vzhledem k posunu přípravy operačních programů cca do r. 2030). Jde o celkovou střednědobou strategii, která je uceleným rozvojovým dokumentem vztahujícím se na území působnosti MAS. Propojuje subjekty, záměry a zdroje v kontextu přípravy nového programovacího období Evropské unie na roky 2021-2027.

Víceodvětvová strategie vychází z komunikace s obyvateli, neziskovými organizacemi a spolky, podnikateli a obcemi v regionu, je doložená realizací plánování v rámci MAS, obsahuje kompletní problematiku území s definováním všech rozvojových směrů. Strategie je vytvářena s ohledem na poptávku komunity. Musí jasně definovat a především podložit jednotlivé požadavky a potřeby regionu s vyčíslením jejich měřitelných indikátorů. Strategie vychází z reálných potřeb zjištěných na základě doložitelného průzkumu regionu, přístup k tvorbě strategií je založený na důkazech.

2.9 DOTAZNÍKOVÉ ŠETŘENÍ

Během dubna roku 2022 probíhalo na území obce mezi občany dotazníkové šetření, které se zaměřovalo jednak na zjišťování toho, jak jsou občané spokojeni s dostupností a úrovní služeb v obci, které problémy občané vnímají jako nejvýznamnější a současně jaké jsou jejich nejvýznamnější priority. Toto dotazníkové šetření navazovalo na obdobné, které proběhlo v roce 2015.

Dotazník byl distribuován v rámci obecního periodika a současně byl k dispozici online. Touto cestou bylo získáno 76 vyplněných dotazníků, které představují další vstup do analytické a návrhové části. Následující část shrnuje výsledky dotazníkového šetření.

2.9.1 Dostupnost a kvalita služeb v obci

První část se týkala služeb v obci. Znění otázky bylo následující:

Jak jste spokojeni s dostupností a úrovní následujících služeb a vybavenosti v obci?

Odpovědi a jejich četnost zachycuje následující tabulka a graf.

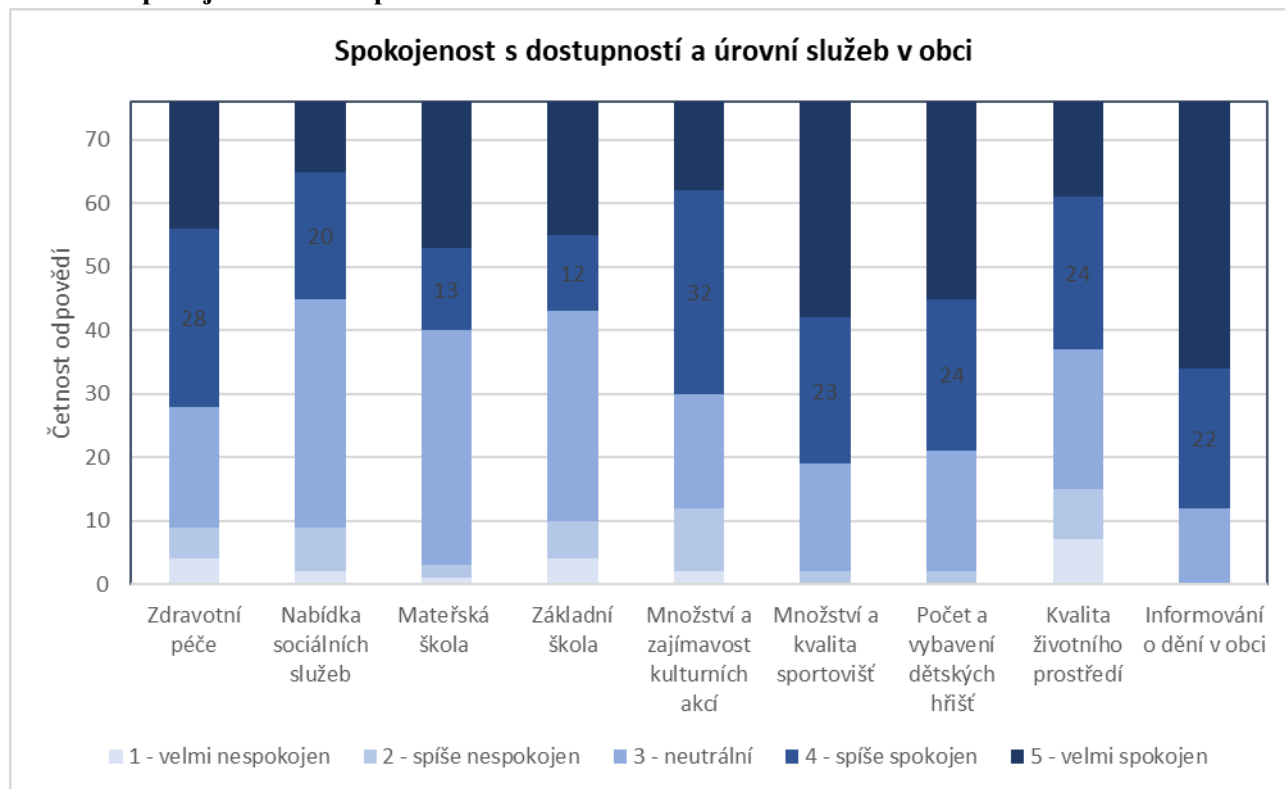
Tab. 12: Spokojenost s dostupností a úrovní služeb v obci

Služba	1 - velmi nespokojen	2 - spíše nespokojen	3 - neutrální	4 - spíše spokojen	5 - velmi spokojen
Zdravotní péče	4	5	19	28	20
Nabídka sociálních služeb	2	7	36	20	11
Mateřská škola	1	2	37	13	23
Základní škola	4	6	33	12	21
Množství a zajímavost kulturních akcí	2	10	18	32	14
Množství a kvalita sportovišť	0	2	17	23	34
Počet a vybavení dětských hřišť	0	2	19	24	31
Kvalita životního prostředí	7	8	22	24	15
Informování o dění v obci (web, místní zpravodaj ...)	0	0	12	22	42

Z dotazníkového šetření vyplývá, že občané jsou nejvíce spokojeni s následujícími službami (uvedena průměrná hodnota):

- Informování o dění v obci – 4,4
- Množství a kvalita sportovišť – 4,2
- Počet a vybavení dětských hřišť – 4,1

Tyto oblasti jsou tedy hodnoceny převážně dobře, získaly minimum špatných hodnocení, a naopak velký počet velmi dobrých hodnocení. Tyto tři oblasti dostaly vyšší hodnocení než nejlépe hodnocené oblasti v minulém dotazníkovém šetření, kterými byly informování o dění v obci, mateřská a základní škola a množství a zajímavost kulturních akcí. Především z důvodu zlepšení venkovního sportovního zařízení pro děti se oproti poslednímu šetření dostalo jejich hodnocení do popředí. Vysoký počet dobrých hodnocení dostala však také nabídka zdravotních služeb, mateřská škola a množství a zajímavost kulturních akcí. Menší počet dobrých hodnocení získala kvalita životního prostředí, základní škola a nabídka sociálních služeb.

Obr. č. 9 Spokojenost s dostupností a úrovní služeb v obci

Výsledky zobrazuje následující tabulka.

Tab. 13: Hodnocení služeb v obci – závěry dotazníkového šetření

Služba	Průměr	1 - velmi nespokojen	5 - velmi spokojen
Zdravotní péče	3,7	4	20
Nabídka sociálních služeb	3,4	2	11
Mateřská škola	3,7	1	23
Základní škola	3,5	4	21
Množství a zajímavost kulturních akcí	3,6	2	14
Množství a kvalita sportovišť	4,2	0	34
Počet a vybavení dětských hřišť	4,1	0	31
Kvalita životního prostředí	3,4	7	15
Informování o dění v obci	4,4	0	42

Zdroj: Dotazníkové šetření

2.9.2 Největší úspěchy obce

Následující otázka měla zmapovat názory občanů na největší úspěchy obce. Otázka zněla:

Co se v obci v posledních 5 letech nejvíce povedlo? Co považujete za největší úspěch?

Respondenti měli možnost svými slovy vyjádřit maximálně tři obecní úspěchy. Z celkového počtu 76 vyplněných dotazníků tuto příležitost využilo 49.

Nejvíce pozitivně hodnocená oblast, a to 24 občanů, je **údržba veřejných prostranství a budov, zahrnující opravy chodníků, komunikací, údržbu obecních nemovitostí, obnovu zeleně v obci a péči o celkovou čistotu obce.**

V rámci 13 dotazníků je kladně hodnocené **venkovní sportovní vybavení**, především dětská hřiště, a 11 respondentů zmiňuje novou výstavbu cyklostezek. Vybudování kanalizace chválí 10 občanů. Stejný počet kladných ohlasů získalo pořádání kulturních akcí, zmiňován je především Den obce Hať. V osmi dotaznicích občané oceňují řešení protipovodňové ochrany, a to výstavbu poldrů.

2.9.3 Hlavní problémy v obci

Další část dotazníku byla zaměřena na identifikaci toho, jaké problémy považují občané v obci za nejpodstatnější. Všech 76 respondentů se k této otázce vyjádřilo. Souhrn je zpracován v následující tabulce:

Tab. 14: Problémy v obci – závěry dotazníkového šetření

Problém	Četnost	Podíl (%)
a) Špatný stav místních komunikací	14	18,4
b) Špatný stav chodníků	2	2,6
c) Nedostatečné dopravní spojení veřejnou dopravou do okolních měst	14	18,4
d) Špatný stav zeleně a veřejných prostranství	6	7,9
e) Množství společenských akcí v obci	11	14,5
f) Nedostatečné vybavení pro rodiny s dětmi (např. hřiště, možnosti trávení volného času)	8	10,5
g) Nezájem lidí o dění v obci	25	32,9
h) Nedostatek pracovních příležitostí v obci a okolí (i s Ostravou)	17	22,4
i) Kvalita životního prostředí (např. znečištěné ovzduší, hluk, čistota v obci ...)	24	31,6
j) Bezpečnost v obci (např. krádeže, vandalismus ...)	20	26,3
k) Špatný stav obecního majetku (budovy, památky ...)	3	3,9
l) Jiná ...	38	50,0

Zdroj: Dotazníkové šetření

Nejčteněji zmiňovanými problémy je nezájem lidí o dění v obci a dále pak - stejně jako v minulém šetření - kvalita životního prostředí. Ta je dána zejména zhoršenou kvalitou ovzduší (významné zdroje znečištění ovzduší v sousedním Ostravsku a také spalování nekvalitních paliv přímo v obci) a hluku (z automobilové dopravy a jiných menších zdrojů). Významný podíl hlasů se týká také bezpečnosti v obci. Negativně hodnocen je nedostatek pracovních příležitostí, nedostatečné dopravní spojení a špatný stav místních komunikací.

Naopak velmi malý počet negativních hodnocení se týká stavu chodníků, obecního majetku, veřejných prostranství a zeleně nebo vybavení pro rodiny s dětmi. Z tohoto pohledu lze tyto oblasti hodnotit pozitivně.

Dále měli občané možnost poukázat i na **další problémy**, které neobsahovala nabídka. Nejvíce odpovědi rozvádějí problémy s:

- **kvalitou životního prostředí**, jako například neupravená místa v obci, chemizace půdy související s hospodařením zemědělců, zápach z komínů, hluk ze sekaček, světelné znečištění.
- **nepřítomnost zubní ordinace** v obci
- stále naléhavější potřeba **sociálního bydlení pro seniory**
- **parkováním** - jednak parkování na komunikacích, ale také nedostatečný počet parkovacích míst.

Dále byla zmíněna řada dalších konkrétních postřehů, které mohou být využity v návrhové části.

2.9.4 Priority v obci

Na identifikaci problémů v obci navazuje vytipování priorit, na které by se mělo vedení obce zaměřit v příštím období. Základní výsledky jsou uvedeny v následující tabulce.

Tab. 15: Priority v obci – závěry dotazníkového šetření

Priorita	Četnost	Podíl (%)
a. Podpora spolkového a společenského života	20	26,3
b. Podpora místních podnikatelů	6	7,9
c. Rekonstrukce budov v majetku obce	0	0,0
d. Obnova veřejných prostranství	11	14,5
e. Výsadby a obnova zeleně	21	27,6
f. Zajištění čistoty v obci	11	14,5
g. Zajištění větší bezpečnosti v obci (přechody, bezpečnostní kamery ...)	19	25,0
h. Rekonstrukce místních komunikací a chodníků	17	22,4
i. Zlepšování podmínek pro sport a volný čas (dětská hřiště, sportoviště ...)	6	7,9
j. Zlepšení podmínek pro rodiny s dětmi a mládež	11	14,5
k. Zlepšení podmínek pro seniory (např. Domov pro seniory, terénní pečovatelská služba ...)	47	61,8
l. Jiná ...	21	27,6

Zdroj: Dotazníkové šetření

Za jednoznačně nejdůležitější prioritu považují občané zlepšení podmínek pro seniory, často je zmiňována velká poptávka po **domu s pečovatelskou službou či domově pro seniory**. V tomto ohledu dopadlo dotazníkové šetření stejně jako to minulé v roce 2015.

Přestože občané nevidí jako problém současný stav zeleně a veřejných prostranství, spatřují velký význam v nové výsadbě a obnově zeleně, což koresponduje s potřebou kvalitního životního prostředí. Významný podíl hlasů má podpora spolkového a kulturního života a zajištění bezpečnosti v obci a s tím související pokračující rekonstrukce místních komunikací a chodníků. Stejným počtem hlasů je považována za prioritu také obnova veřejných prostranství, čistota obce a zlepšení podmínek pro rodiny s dětmi a mládež.

Dále měli občané možnost uvést i vlastní návrhy k řešení. Zde se vyjádřilo 15 respondentů. Opět se v odpovědích jako hlavní priorita objevuje životní prostředí, a to čistota ovzduší a výsadba zeleně. Je zmíněna rovněž potřeba bytů pro místní občany, ale také například potravinová a energetická soběstačnost obce.

V souhrnu je možné uvést, že naprosto největší prioritou vyplývající z dotazníků je zlepšení podmínek pro seniory, především v souvislosti s bydlením. A dále pak zlepšování kvality životního prostředí v oblasti výsadby nové zeleně a ochrany čistoty ovzduší. Občanům velmi záleží na bezpečnosti v obci a podpoře spolkového a společenského života.

2.9.5 Konkrétní projekty v příštích letech

Tato poslední otázka v dotazníku byla otevřená pro svobodné vyjádření názorů občanů a jejich návrhy konkrétních projektů nebo věcí, které by měla obec v příštím období podpořit a realizovat.

Otázka zněla:

Uveďte max. 3 konkrétní věci/projekty, na které by se měla obec v příštích letech zaměřit?

Zde rozepsalo své představy a potřeby 54 občanů. Nejčteněji je opět zmiňován domov pro seniory. S velkou frekvencí je prezentována potřeba více zeleně, upravených veřejných prostranství pro posezení a sportovní vyžití. V souvislosti s kvalitou životního prostředí jsou v dotaznících uváděny konkrétní návrhy týkající se omezení rychlosti, parkování v ulicích, dodržování ekologického vytápění, úprava otevírací doby skládky bioodpadu, návrhy energetické soběstačnosti. Také problémy mladých rodin, ať se týkají startovacího bydlení či otázky kvality výuky na základní škole stojí za pozornost. Otázka nepřítomnosti zubaře se z problémů obce promítá také zde, do jejích priorit.

2.10 NÁZOR OBČANŮ

Další podněty pro návrhovou část strategického plánu vyplynuly z veřejného setkání s občany, při kterém se problematika strategického plánu projednávala. Setkání se uskutečnilo v Hatí dne 20. června 2022. První část setkání byla zaměřena na prezentaci výsledků ankety, druhá se zaměřila na identifikaci hlavních problémů a priorit ze strany obyvatel obce.

Níže je uveden výčet hlavních zjištěných problémů a priorit.

Tab. 16: Problémy v obci dle závěrů veřejného setkání

Č.	Problém - priorita
1	Zasíťování pozemků pro bydlení
2	Domov pro seniory a denní stacionář pro seniory (případně jiná vhodná forma zařízení)
3	Koncepční řešení parkování
4	Velké množství aut – zájem snížení intenzity dopravy a podpora ekologických forem dopravy
5	Rekonstrukce a modernizace MŠ
6	Obnovení provozu zubní ordinace (cca 9/2022)
7	Otevření provozu cukrárny (2022)
8	Zájem o regulaci rychlosti na hlavní komunikaci
9	Obnovitelné zdroje – fotovoltaika na ČOV a jedna větrná elektrárna jižně od obce
10	Kompostování – vybrán pozemek stávajících silážních jam
11	Zajištění čištění potoka

Zdroj: Veřejné jednání, 2022

2.11 SOUHRN A ROZVOJOVÝ POTENCIÁL OBCE

Obec Hať je rozvinutou obcí, která nabízí příjemné místo pro bydlení. V obci jsou zajištěny všechny základní služby a vybavenost, zbývající část služeb - jako jsou např. střední školy a univerzity, úřady, divadlo, obchody apod. - je k dispozici v dopravně dobře dostupné Ostravě, případně Opavě a Hlučíně.

Poměrně vyhovující je také vybavenost technickou infrastrukturou.

Obec poskytuje také dobré společenské vyžití – působí zde řada spolků, velmi dobré jsou také podmínky pro sport a rekreaci. Územím obce rovněž prochází jedna turistická a dvě cyklistické trasy.

Z provedených analýz vyplývá, že v příštím období je vhodné se zaměřit na několik základních oblastí, jako jsou:

- Kvalita života v obci
 - Podpora společenského života a činnosti spolků
 - Rozvoj sociálních služeb – např. vybudování denního stacionáře nebo domova důchodců, sociální služby pro seniory
 - Zachování zdravotních služeb v obci (např. zubní ordinace)
 - Meziobecní spolupráce v rámci Svazku obcí mikroregionu Hlučínska a Sdružení obcí Hlučínska, přeshraniční spolupráce
 - Posilování bezpečnosti v obci

- Zlepšování dopravní situace v obci
 - Průběžné opravy chodníků a místních komunikací
 - Zajištění bezpečnější dopravy v obci
 - Zachování a případný postupný rozvoj veřejné dopravy
 - Řešení systému parkování
 - Podpora pěší a cyklistické dopravy

- Životní prostředí:
 - Další výsadba a údržba zeleně v extravilánu obce
 - Realizace ÚSES - biocentra, biokoridory, interakční prvky
 - Využití obnovitelných zdrojů energie
 - Napojení ČOV na malou fotovoltaickou elektrárnu
 - Snižování hlučnosti v obci
 - Zefektivňování systému odpadového hospodářství
 - Adaptace na klimatickou změnu

Tento potenciál předurčuje zaměření návrhové části, respektive budoucí směřování obce. Současně však platí, že:

Obec se bude ucházet o jakékoliv dotace, pokud bude pro obec výhodná a bude vycházet z požadavků a potřeb občanů.

2.12 SWOT ANALÝZA

SWOT analýza je metoda, jejíž pomocí je možno identifikovat silné (ang: Strengths) a slabé (ang: Weaknesses) stránky, příležitosti (ang: Opportunities) a hrozby (ang: Threats) spojené s danou obcí (městem, regionem). Jedná se o metodu užívanou při tvorbě rozvojových dokumentů a je nástrojem strategického (dlouhodobého) plánování rozvoje obce.

Základ metody spočívá v klasifikaci a ohodnocení jednotlivých faktorů, které jsou rozděleny do 4 výše uvedených základních skupin. Vzájemnou interakcí faktorů silných a slabých stránek na jedné straně vůči příležitostem a hrozbám na straně druhé lze získat nové kvalitativní informace, které charakterizují a hodnotí úroveň jejich vzájemného střetu.

SWOT analýza byla sestavena na základě výše uvedených skutečností, dále na základě informací od místostarosty obce, odpovědí občanů v dotazníkovém šetření a současně dle závěrů veřejného projednání.

SILNÉ STRÁNKY	SLABÉ STRÁNKY
<ul style="list-style-type: none"> • Blízkost a dobré dopravní napojení zejména na Ostravu a Hlučín - blízkost škol, zaměstnání, úřadů, kultury apod. • Dobrá základní vybavenost obce službami – lékař, pošta, úřad, obchod, lékárna ...) • Fungující mateřská a základní škola • Fungující spolkový život • Fungující systém odpadového hospodářství • Dostatečná čistírna odpadních vod • Zajímavé kulturní dědictví v obci – kostel sv. Matouše a dochovaný špýchar • Obcí procházejí cyklistické a turistické stezky • Zvyšuje se podíl osob se středním a vyšším vzděláním • Vyhovující stav chodníků a místních komunikací 	<ul style="list-style-type: none"> • Místy nevyřešený systém parkování • Bezpečnost silniční dopravy • Chybějící domov seniorů a denního stacionáře • Problémy v obci při přívalových srážkách • Nízký podíl lesních ploch • Nízký koeficient stability území (daný vysokým podílem orné půdy) • Znečištění ovzduší a hluková zátěž • Chybějící zubní ordinace • Znečištění potoka
PŘÍLEŽITOSTI	HROZBY
<ul style="list-style-type: none"> • Evropské fondy • Meziobecní spolupráce • Zlepšování ekonomické situace v regionu 	<ul style="list-style-type: none"> • Zhoršení ekonomické situace v regionu • Přívalové srážky a povodňové stavy • Nárůst cen energií a paliv • Mírační krize

STRATEGICKÁ (NÁVRHOVÁ) ČÁST

3) NÁVRHOVÁ – STRATEGICKÁ ČÁST

3.1 VIZE ROZVOJE OBCE

Vize představuje dlouhodobý obraz o budoucnosti obce, o tom, jak se bude obec měnit a zlepšovat, soubor představ a priorit obce. Vize je „směrovkou“ rozvoje. Časový horizont vize je v rozmezí 10–20 let a její naplnění by mělo být dosaženo realizací strategického plánu.

Rozvojová vize definuje stav, ve kterém by se obec měla v daném časovém období nacházet a k němuž by měla směřovat. Vize je dlouhodobější než časové působení strategického plánu a pomáhá zajistit směry rozvoje obce i pro nadcházející období.

Pro naplňování vize jsou stanoveny dílčí prioritní oblasti, v jejichž rámci jsou stanoveny programové cíle na období do r. 2027 (až 2030). Způsob dosažení programových cílů je následně podrobněji rozepsán včetně uvedení příkladů konkrétních opatření, aktivit nebo projektů, které vedou k naplňování těchto cílů a které má obec zájem v příštím období uskutečnit.

Vize rozvoje obce Hať vychází z provedených analytických šetření, reflektuje současný stav a je základním východiskem pro směřování obce v příštím období. Rovněž navazuje na doposud platný Strategický plán. Její znění je následující:

Hať je bezpečnou a moderní obcí se zajištěnou nabídkou služeb pro své občany, pestrou nabídkou volnočasových aktivit a zdravým životním prostředím, která je příjemným místem pro život obyvatel všeho věku.

Uvedená stručná vize je podrobněji interpretována:

- **Moderní obec se zajištěnou nabídkou služeb** – v obci jsou zajištěny všechny základní služby standardní pro obec dané velikosti, tj. jak z hlediska jejich dostupnosti (přítomnost, dosažitelnost), tak i kvality. Nabídka služeb s nadmístním významem (specializovanější zdravotní péče, střední školy a univerzita, úřady apod.) je zajištěna v Hlučíně, Ostravě a Opavě.
- **Zdravé životní prostředí** – zejména dobrá kvalita ovzduší, fungující a efektivní systém nakládání s odpady, dobrý stav veřejné zeleně jak v obci, tak i v krajině, zajištěná protipovodňová ochrana a udržitelné a efektivní nakládání s energiemi.
- **Pestrá nabídka volnočasových aktivit** – zahrnující bohatý spolkový život odpovídající velikosti obce a současně dobré podmínky pro fungování spolků včetně adekvátních prostor pro pořádání společenských akcí. Současně je zohledněno, že široká nabídka kulturních a dalších společenských příležitostí je velmi dobře dostupná v okolních městech
- **Kvalitní život svých obyvatel a bezpečnost** – strategický plán je zaměřen především na obyvatele obce Hať. Pouze menší část je zacílena na potenciální návštěvníky obce. Současně je obec bezpečná, ať už z hlediska dopravy, přírodních rizik (povodně), tak i z hlediska kriminality.

3.2 PRIORITNÍ OBLASTI ROZVOJE A PROGRAMOVÉ CÍLE

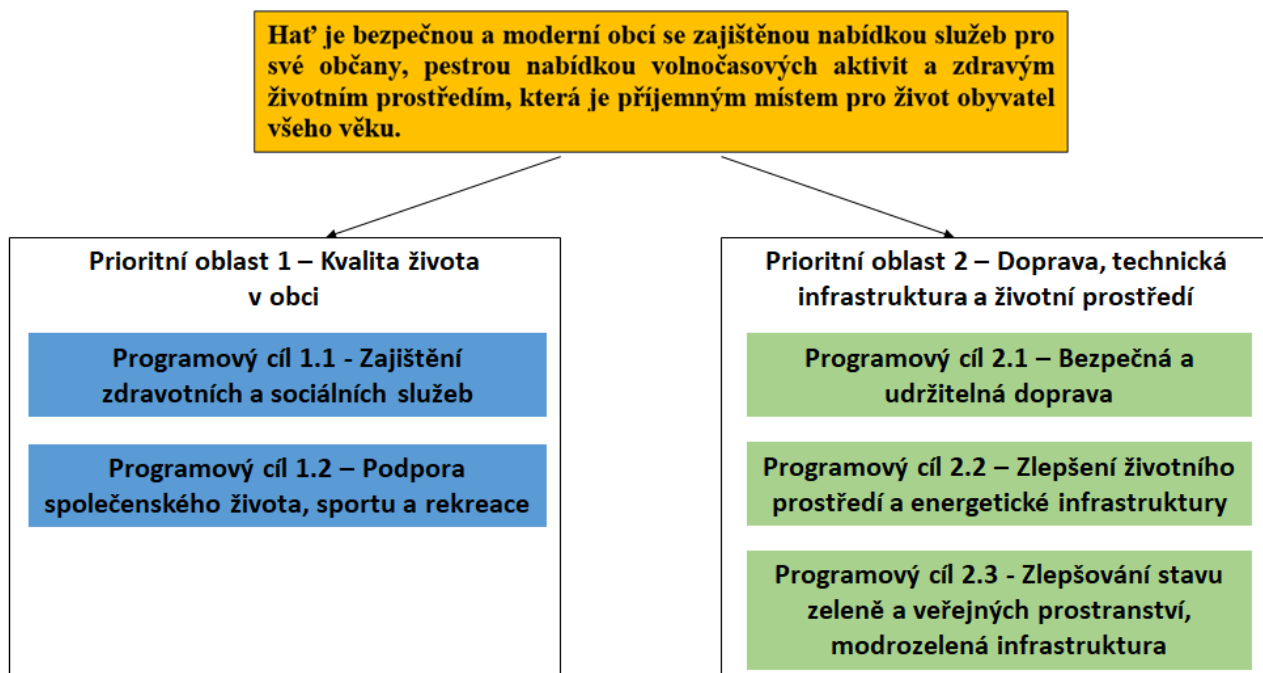
Na základě výše provedených analýz a v souladu s rozvojovou vizí území byly stanoveny tyto dílčí prioritní oblasti zaměření strategie:

- Prioritní oblast 1: Život v obci
- Prioritní oblast 2: Udržitelná a bezpečná doprava
- Prioritní oblast 3: Zdravé životní prostředí

K jednotlivým prioritním oblastem jsou dále stanoveny programové cíle. Ty jsou uvedeny níže na schématu znázorňující strom cílů. K jednotlivým programovým cílům jsou následně uvedeny příklady podporovaných opatření a projektů – viz dále. Současně jsou pro potřeby budoucího vyhodnocování plnění strategie navrženy také možné indikátory pro hodnocení konkrétních výsledků strategie.

Programové cíle stanovují, čeho chce obec dosáhnout realizací strategického plánu. Časově se váží k platnosti strategického plánu, tj. do roku 2027 (až 2030). Jsou stanoveny na základě definovaných problémů a vyjadřují žádoucí stav obce, kterého by mělo být dosaženo. Cíle jsou v souladu s vizí a vzájemně se doplňují.

Obr. 9: Strom cílů pro obec Hat'



3.2.1 Prioritní oblast 1 – Kvalita života v obci

3.2.1.1 Programový cíl 1.1 - Zajištění zdravotních a sociálních služeb

V obci je zajištěna většina zdravotních a sociálních služeb adekvátních velikosti obce. Avšak zvyšuje se průměrný věk obyvatel a narůstá počet seniorů, pro které je nezbytné zajistit dobré podmínky pro život. Prioritou je zřízení nové služby pro bydlení nebo pobyt seniorů – možností jsou **domov pro seniory, dům s pečovatelskou službou anebo denní stacionář či vhodná kombinace těchto služeb**. Tato služba je určena nejen seniorům, ale také má sloužit jako podpora pro jejich rodiny. Jedná se o **prioritní projekt obce**.

Současně bude zachována a ve spolupráci s poskytovajícími organizacemi rozšiřována terénní pečovatelská služba v místě bydliště seniorů a jiných zdravotně znevýhodněných občanů, neboť zajištění této domácí péče je bráno jako jedna z hlavních a nejvíce efektivních forem zdravotní a sociální podpory.

Obec bude také pokračovat v řešení bezbariérovosti v obci pro zdravotně znevýhodněné obyvatele.

Zájmem obce je zachování a případné rozšiřování zdravotních služeb, např. zubní ordinace a dalších specializovaných lékařů. Nadále bude podporována také mobilní hospicová péče.

Příklady podporovaných opatření a projektů:

- Výstavba a zřízení domova pro seniory nebo domu s pečovatelskou službou v kombinaci s denním stacionářem
- Zachování a rozvoj terénní sociální služby
- Bezbariérové přístupy
- Podpora fungující zubní ordinace

Návrh indikátorů pro hodnocení výsledků:

- Domov pro seniory / Domov s pečovatelskou službou (Ano/Ne) – počet klientů
- V obci funguje denní stacionář pro seniory (Ano/Ne) – počet klientů
- Počet obyvatel využívajících terénní pečovatelskou službu
- Fungující zubní ordinace

Možnosti financování:

- OP Zaměstnanost 2.2
- Integrovaný regionální OP 4.2.
- Dotace poskytované Moravskoslezským krajem v oblasti kultury a cestovního ruchu v sociální oblasti

3.2.1.2 Programový cíl 1.2 – Podpora společenského života, sportu a rekreace

Podmínky pro sport a každodenní rekreaci jsou v Hatí na velmi dobré úrovni. V předchozím období bylo zrealizováno několik projektů hřišť, dětských hřišť a dalších atraktivit v různých lokalitách obce. Cílem je zachování a postupné zlepšování stávajícího stavu. Samozřejmostí je údržba stávajících sportovišť a zlepšování jejich vybavenosti a zázemí. K venkovní rekreaci slouží také síť cyklistických tras.

Spolkový a společenský život jsou silnou stránkou obce – v obci funguje celá řada místních spolků, které v průběhu roku pořádají mnoho pravidelných nebo jednorázových akcí. Pro jejich činnost bude zachována podpora ze strany obce, a to jak finančními příspěvky, tak i při zajištění odpovídajícího zázemí.

Z hlediska pořádání kulturních akcí je nabídka prostor dostatečná. Možné je pořízení a modernizace technického a dalšího vybavení pro konání akcí. Podporovány budou jak akce na úrovni samotné obce, tak projekty meziobecní spolupráce, zejména v rámci mikroregionu nebo MAS Hlučinsko a přeshraniční projekty spolupráce, především s vazbou na Polsko.

Potenciálně je možná výstavba menší rozhledny nad obcí, která by zatraktivnila území i pro návštěvníky z okolí.

Příklady podporovaných opatření a projektů:

- Údržba stávajících sportovišť a jejich vybavení
- Podpora stávajících spolků a tradičních akcí
- Projekty spolupráce na úrovni obcí, regionu a přeshraniční
- Technické a materiální vybavení pro pořádání akcí
- Vybudování rozhledny

Návrh indikátorů pro hodnocení výsledků:

- Počet kulturních/společenských akcí v obci (počet)
- Počet aktivních spolků
- V obci je rozhledna (Ano/Ne) – odhad počtu návštěvníků

Možnosti financování:

- Integrovaný regionální OP 4.4
- Dotace poskytované Moravskoslezským krajem v oblasti kultury, cestovního ruchu, sportu a volnočasových aktivit

3.2.2 Prioritní oblast 2 – Doprava, technická infrastruktura a životní prostředí

3.2.2.1 Programový cíl 2.1 – Bezpečná a udržitelná doprava

Celková situace v oblasti dopravy se v předchozím období významně zlepšila. Proběhla rekonstrukce řady místních komunikací a mostků, zrekonstruovány a dobudovány byly také chodníky podél hlavních komunikací, čímž je zajištěna bezpečnost obyvatel. Bylo zrealizováno několik úseků cyklostezek, které zvýšily bezpečnost cyklistů a zlepšily napojení na okolní.

Obcí prochází dvě hlavní komunikace. Intenzita dopravy zde není příliš vysoká, přesto je zde automobilová doprava zdrojem hluku a emisí. Současně zde dochází k překračování povolené rychlosti, čímž je ohrožována bezpečnost obyvatel. Ne zcela dořešené je také parkování v některých lokalitách v obci.

Obec bude pokračovat v **rekonstrukcích zbývajících komunikací a chodníků** a jejich průběžné údržbě. Předpokládá se také realizace polních cest dle dokončených Komplexních pozemkových úprav.

Pro podporu bezpečnosti dopravy lze zvážit doplnění dalších přechodů pro chodce na vhodných místech (ul. Lipová) nebo omezení rychlosti a její měření. Zpomalení dopravy povede i ke snížení hlukového znečištění.

Ne zcela vyhovující je také systém **parkování**, jak každodenního, tak při společenských událostech. Proto je cílem obce zajistit lepší podmínky pro parkování, ať už v místech s občasou vyšší koncentrací automobilů, tak i při běžném parkování. Bude podporováno budování nových parkovacích míst ve vhodných lokalitách. Při realizaci nových parkovacích míst je doporučeno zachovat prostor pro zeleň zajišťující stín a využívat propustné povrchy pro možnost vsaku srážkových vod.

Ze strany obce bude zachována podpora veřejné dopravy s cílem zajistit její efektivní využití.

Pro naplnění tohoto cíle bude také rozvíjena spolupráce obce s Policií ČR a městskou policií z Hlučína, která by se měla podílet na řešení dopravních přestupků.

Příklady podporovaných opatření a projektů:

- Rekonstrukce zbývajících místních komunikací a opravy dobudování chodníků
- Rekonstrukce zbývajících mostních objektů a lávek
- Dobudování dílčích úseků cyklostezek, polních cest a účelových komunikací
- Zvýšení bezpečnosti na silnici – bezpečné přechody, zpomalovací prvky, dopravní značení, odstranění dopravních závad
- Budování nových parkovacích míst (s doporučeným využitím zeleně a propustných povrchů)
- Napojení nových rozvojových lokalit na dopravní a technickou infrastrukturu
- Nový územní plán obce

Návrh indikátorů pro hodnocení výsledků:

- Délka rekonstruovaných nebo vybudovaných chodníků nebo komunikací (m)
- Počet zrealizovaných dopravních bezpečnostních opatření (počet)
- Počet nových parkovacích míst (počet)

Možnosti financování:

- Integrovaný regionální OP 3.1.

- Dotace poskytované Moravskoslezským krajem v oblasti rozvoje kraje

3.2.2.2 Programový cíl 2.2 – Zlepšení životního prostředí a energetické infrastruktury

Stav životního prostředí a infrastruktury je na velmi dobré úrovni a vyhovující. Je vybudována kanalizace s ČOV. Byla provedena řada opatření ke snížení spotřeby energie, realizováno bylo několik protipovodňových opatření, mezi občany byly distribuovány domácí kompostéry.

Mezi aktuální problémy patří zhoršená kvalita ovzduší, která je dána blízkostí Polska a Ostravska a vytápěním několika domácností nekvalitními palivy. Odpadová legislativa klade požadavek na minimalizaci množství odpadů ukládaného na skládky a existuje riziko povodní z přívalových srážek. V roce 2022 se tématem stala energetika, kdy rizikem je rychlý nárůst cen paliv, zejména zemního plynu a elektřiny.

Energetika a kvalita ovzduší

Obec bude pokračovat v **zateplování a modernizaci vytápění** veřejných objektů. Nové objekty (např. Domov pro seniory) by měly být vystavěny v pasivním/nízkoenergetickém standardu.

Obec bude využívat na vhodných objektech **obnovitelné zdroje energie** (OZE) typu fotovoltaiky (FVE), v případě plánovaného domova pro seniory je vhodné využití tepelného čerpadla, FVE a případně solárního ohřevu vody. V jednání je výstavba třetí větrné elektrárny jižně nad obcí mezi Hatí a Darkovicemi, která by kromě výroby el. energie zajistila také doplňující příjmy do rozpočtu obce. Využívány budou rovněž **moderní technologie a SMART řešení**. Obec bude podporovat finančním příspěvkem také kotlíkové dotace, pokud budou vyhlášeny.

Ostatní oblasti životního prostředí

V oblasti odpadového hospodářství bude podporován rozvoj současného stavu. Důležité je zejména efektivnější zajištění separace komunálních odpadů a **vybudování kompostárny**.

Budou realizována další opatření v krajině s cílem omezit erozi půdy a přívalové srážky, a to v návaznosti na KPÚ. Obnovovány budou krajinné prvky s protipovodňovou a protierozní funkcí a opatření podporující zadržení vody v krajině (zasakovací pásy, odvodňovací příkopy, změny kultur apod.). Zde je nutná spolupráce s vlastníky pozemků a zemědělci.

Příklady podporovaných opatření a projektů:

- Přírodě blízká protipovodňová a protierozní opatření – zasakovací pásy, remízky, příkopy, poldry
- Instalace obnovitelných zdrojů energie a realizace úspor energie
- Modernizace kotlů v domácnostech – Kotlíkové dotace
- Modernizace energetické soustavy a využití OZE na budově MŠ na ulici Dělená
- FVE – ČOV, MŠ 2, další veřejné objekty v závislosti na ekonomické návratnosti
- Kompostárna

Návrh indikátorů pro hodnocení výsledků:

- Počet realizovaných protipovodňových/protierozních opatření (počet)
- Podíl separovaného komunálního odpadu (%)
- Velikost energetických úspor (GJ/rok)
- Instalovaný výkon OZE (kWh)

Možnosti financování:

- OP Životní prostředí 1.1, 1.2., 1.4., 1.5, 1.6.
- Národní program Životní prostředí - priority 1, 2 ,3 ,4 ,5 ,8
- Dotace poskytované Moravskoslezským krajem - Kotlíkové dotace
- Dotace poskytované Moravskoslezským krajem v oblasti životního prostředí
- Dotace spravované Státním fondem životního prostředí ČR (Nová zelená úsporám, Modernizační fond a další)

3.2.2.3 Programový cíl 2.3 - Zlepšování stavu zeleně a veřejných prostranství, modrozelená infrastruktura

Krajina obce má především zemědělský charakter a zeleň a lesy tvoří pouze malý podíl z celkové plochy obce. Toto se odráží také v nízké ekologické stabilitě území.

Stav veřejné zeleně je uspokojivý. Obecní prostranství jsou ve velmi dobrém stavu, byly vysázeny stovky stromů v alejích podél cest, revitalizována byla zeleň na veřejných prostranstvích. Veřejná zeleň je průběžně udržována. Díky schváleným komplexním pozemkovým úpravám bylo umožněno zrealizovat výsadby zeleně na více plochách i v zemědělské krajině.

Krajinná zeleň bude udržována a ve vhodných lokalitách doplňována s cílem zlepšit jak přírodní prostředí a ekologickou stabilitu v obci, tak i krajinný ráz obce a podmínky pro každodenní rekreaci obyvatel obce. Krajinná zeleň má rovněž protierozní funkci.

V intravilánu bude prováděna **obnova veřejné zeleně** a další související **úpravy veřejných prostranství**, jako jsou úpravy chodníků, osvětlení, mobiliář apod.

Čím dál větším tématem je **adaptace na klimatickou změnu**, se kterou souvisí nárůst teplot a riziko sucha. Zeleň je možností, jak těmto negativním jevům předcházet, Doporučeno je propojení zeleně s mobiliářem (zastínění laviček), doplnění stromů k dětským hřištím a dalším frekventovaným místům. Na parkovacích plochách lze doporučit vyčlenění části plochy pro zeleň, která zmírní přehřívání automobilů a zajistí lepší mikroklima. V případě výstavby nových objektů (např. Domov pro seniory) lze doporučit také realizaci zelené střechy, které přispěje k lepšímu mikroklimatu.

Zlepšováno bude také nakládání s dešťovou vodou. U nových parkovacích míst nebo při revitalizacích veřejných prostranství je doporučeno využít propustné povrchy. U stávajících objektů (např. sportovní areál) je doporučena instalace akumulčních nádrží, kdy akumulovanou vodu je možno využít pro zálivku sportovišť nebo zeleně na veřejných prostranstvích.

Příklady podporovaných opatření a projektů:

- Výsadby a obnova krajinné zeleně – biocentra, biokoridory, interakční prvky
- Revitalizace veřejné zeleně a veřejných prostranství
- Adaptační opatření na budovách - akumulční nádrže na dešťovku, zelená střecha u nových objektů
- Výsadba starých odrůd ovocných stromů – komunikace Záhumenní
- Realizace biokoridoru LBK 5a

Návrh indikátorů pro hodnocení výsledků:

- Délka nových výsadeb zeleně (m), počet vysazených stromů
- Plocha revitalizované zeleně/veřejných prostranství (m²)
- Počet adaptačních opatření na budovách

Možnosti financování:

- Integrovaný OP 2.1 a 2.2.
- OP Životní prostředí 1.3.
- Národní program Životní prostředí - priorita 5
- Dotace poskytované Moravskoslezským krajem v oblasti životního prostředí
- Nadace Partnerství, Nadace ČEZ, Nadace ČSOB

4) VAZBA NA HLAVNÍ STRATEGICKÉ DOKUMENTY V ÚZEMÍ

4.1 STRATEGICKÉ DOKUMENTY V ÚZEMÍ

Hat' má některé základní dokumenty, ze kterých bylo vycházeno, a které jsou zohledněny. Především se jedná o Územní plán a rozpočet obce. Územní plán je aktuální a byl schválen v roce 2016, strategický plán je s ním ve vzájemném souladu.

Strategický plán rozvoje obce by měl být v souladu především s nadřazeným krajským dokumentem, kterým je Strategie rozvoje Moravskoslezského kraje pro období 2019–2027, a dále s hlavními dokumenty na úrovni ČR a kraje, v oblasti územního plánování zejména Zásady územního rozvoje MSK ve znění jejich aktualizací. Přehled hlavních aktuálních rozvojových dokumentů/strategií je uveden níže. Nejedná se o vyčerpávající přehled, pouze o ty nejzásadnější.

4.1.1 Hlavní strategické a rozvojové dokumenty

Rozvojové strategie

Moravskoslezský kraj

- Strategie rozvoje Moravskoslezského kraje pro období 2019–2027
- Další dílčí koncepční dokumenty, např. Koncepce ŽP Moravskoslezského kraje, Koncepce ochrany přírody Moravskoslezského kraje

Česká republika

- Dohoda o partnerství
- Strategie regionálního rozvoje ČR 2021+
- Státní politika životního prostředí 2030 s výhledem do 2050

Územně plánovací dokumentace a územně plánovací podklady

- Územní plán obce Hat'
- Zásady územního rozvoje Moravskoslezského kraje, Moravskoslezský kraj
- Územně analytické podklady SO ORP Hlučín, 2020

4.2 POPIS HLAVNÍCH VAZEB NA NADŘAZENÉ DOKUMENTY

4.2.1 Česká republika

Priority Evropské unie byly zohledněny při přípravě Dohody o partnerství pro programové období 2021 – 2027, která je zásadním koncepčním dokumentem pro čerpání finančních prostředků EU v období 2021 – 2027. Vazba stanovených prioritních oblastí na priority Dohody o partnerství je zobrazena v následující tabulce.

Tab. 17: Vazby prioritních oblastí Strategického plánu rozvoje na problémové oblasti Dohody o partnerství

Cíle Dohody o partnerství	Prioritní oblasti Strategického plánu	
	PO1 – Život v obci	PO2 – Doprava, technická infrastruktura a životní prostředí
CP 1 Inteligentnější Evropa		
CP 2 Zelenější, nízkouhlíková Evropa		x
CP 3 Propojenější Evropa		x
CP 4 Sociálnější Evropa	x	
CP 5 Evropa bližší občanům	x	

4.2.2 Moravskoslezský kraj

Základním dokumentem na úrovni Moravskoslezského kraje, se kterým by měl být v souladu Strategický plán rozvoje obce Hať, je Strategie rozvoje Moravskoslezského kraje pro období 2019–2027. Zde je tedy zobrazena vzájemná vazba úrovni prioritních oblastí a prioritních tematických oblastí SRK MSK. Vzájemnou vazbu zachycuje následující tabulka.

Tab. 18: Vazby prioritních oblastí SP rozvoje na prioritní oblasti Strategie rozvoje Moravskoslezského kraje pro období 2019–2027

Prioritní tematické oblasti Strategie rozvoje MSK	Prioritní oblasti Strategického plánu	
	PO1 – Život v obci	PO2 – Doprava, technická infrastruktura a životní prostředí
1) Podnikavější a inovativnější kraj		
2) Vzdělanější a zaměstnanější kraj		
3) Zdravější a soudržnější kraj	X	
4) Čistější a zelenější kraj		X
5) Propojenější a chytřejší kraj		X
6) Atraktivnější a kulturnější kraj	X	

5) REALIZAČNÍ ČÁST

5.1 ZPRÁVA O NAPLŇOVÁNÍ STRATEGICKÉHO PLÁNU A ZÁSOBNÍK PROJEKTŮ

Hlavní odpovědnost za naplňování cílů strategického plánu a realizaci opatření v něm uvedených má vedení obce (starosta a místostarosta), přičemž rozhodovací odpovědnost má zastupitelstvo. Předmětem práce je zajišťovat realizaci projektů, podporovat spolupracující osoby a organizace při realizaci, připravovat souhrnné zprávy apod. Celkově musí být strategický plán živým dokumentem, který je podle potřeby doplňován a upravován.

Důležitou součástí by mohla být tzv. Zpráva o naplňování strategického plánu a Zásobník projektů.

Zpráva o naplňování strategického plánu slouží k pravidelnému monitoringu strategie a je optimální ji v podmínkách obce dané velikosti zpracovat přibližně jedenkrát za 3-4 roky. Jejím účelem je získat informace o věcném plnění strategického plánu a dosažených výstupech a výsledcích. V tomto dokumentu se shromažďují informace o aktuálním stavu realizace projektů, aktivit a opatření v daném časovém období. Vyjma stavu realizace jednotlivých projektů je zde vhodné posuzovat také dosaženou změnu odpovídajících ukazatelů (indikátorů). Současně se jedná o informační zdroj pro občany obce.

Monitorovací data u dokončených projektů (indikátory výstupu) jsou sbírána po ukončení projektu. Výsledná monitorovací data za jednotlivé projekty jsou vstupem pro zpracování Zprávy o naplňování strategie.

Zpráva o naplňování strategie by měla mít základní strukturu členěnou dle jednotlivých priorit a opatření. Očekává se v ní zhodnocení výsledků, kterých bylo dosaženo a podání informací o naplňování strategie. Zpráva bude pro jednotlivé prioritní oblasti a opatření obsahovat alespoň tyto základní údaje:

- Prioritní oblast – Programový cíl
- Realizované a připravované projekty, aktivity a činnosti a jejich stručný popis a úspěšnost
- Vyhodnocení monitorovacích indikátorů u ukončených projektů
- Náklady projektů – skutečné a plánované

Zpráva o naplňování strategického plánu bude sloužit jako jeden z podkladů pro přípravu rozpočtu a rozpočtového výhledu obce.

Současně se zprávou je vhodné mít k dispozici zásobník projektů. Zásobník projektů (plánů, investičních akcí apod.) by měl být zpracován takovým způsobem, aby umožňoval průběžně aktualizovat, popř. rozšiřovat záznamy o chystaných projektech a požadavcích. Je vhodné jej rozčlenit podle jednotlivých prioritních oblastí a měl by obsahovat přehled aktivit/projektů/činností plánovaných k realizaci na období platnosti programu rozvoje, tj. na roky 2022–2027 (2030). Je třeba zdůraznit, že se nepředpokládá realizace všech uvedených projektových záměrů v daném období, a to s ohledem na finanční, majetkové, kapacitní a další možnosti obce a vnější omezení. Jedná se o otevřený pracovní dokument, který by měl být dle potřeb obce průběžně aktualizován a doplňován a je optimální jej nastavit tak, aby především vyhovoval potřebám obce a stávajícímu systému evidence plánovaných akcí a projektů.

AKTUALIZACE STRATEGICKÉHO PLÁNU

Strategický plán by měl být živým dokumentem, který reaguje na aktuální dění, proto je možná jeho aktualizace. Mezi každoročně aktualizované výstupy strategického plánování lze zařadit Zásobník projektových záměrů, který je nejdynamičtěji se měnící částí strategického plánu. Důležité je vyhodnocení strategického plánu po ukončení stávajícího a před zahájením dalšího programovacího období. Na základě vyhodnocení může být provedena aktualizace.

6) PŘEHLED POUŽITÝCH ZDROJŮ

- MMR (2012): Metodika tvorby programu rozvoje obce
- Lów (2019): Územní studie – Územní systém ekologické stability Moravskoslezského kraje – Plán regionálního ÚSES MSK. Dostupné online na https://www.msk.cz/cs/temata/uzemni_planovani/uzemni-system-ekologicke-stability-moravskoslezskeho-kraje-_plan-regionalniho-uses-msk-2019-2092/
- Jak na invazní druhy na Hlučínsku a v polských gminách – web projektu dostupný na <https://invazivni-druhy.hlucinsko.eu/?page=texty&p=5&g=0&m=0ww.hlucinsko.eu>
- www.chmi.cz
- www.czso.cz
- www.hlucin.cz
- www.idos.cz
- www.kr-moravskoslezsky.cz
- www.mapy.cz
- www.nature.cz
- www.obechat.cz
- www.rsd.cz